



## Η Οικονομική Κρίση: Επιπτώσεις και Αντιδράσεις στον επιχειρηματικό κόσμο

Αποτελέσματα έρευνας

Αθήνα, 14 Ιουλίου 2009

### Ομάδα έργου IOBE

- ο Τ. Πολίτης - Γ.Στουρνάρας
- ο Α.Τσακανίκας
- ο Ε.Βαλαβανιώτη - Φ.Θωμάϊδου
- ο Μ.Χ. Πολυκρέτης- Μ.Γερμενής

### Άξονες έρευνας

1. Μεθοδολογία - Δείγμα επιχειρήσεων
2. Εκτιμήσεις - προβλέψεις της επίδρασης της κρίσης
3. Ποσοτικοποίηση των επιπτώσεων της κρίσης
4. Τρόποι αντίδρασης επιχειρήσεων στην κρίση
5. Χρηματοδότηση και κρίση
6. Παράγοντες που επηρεάζουν τις προσπάθειες αντιμετώπισης της κρίσης

### Μεθοδολογία - Δείγμα επιχειρήσεων



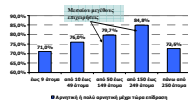
### Επτά στις 10 διατυπώνουν αρνητικές εκτιμήσεις για τη μέχρι στιγμής επίδραση της κρίσης

- ο **Αρνητική ή έντονα αρνητική** η μέχρι στιγμής επίδραση της κρίσης, σύμφωνα με το 77% των επιχειρήσεων
- ο **Πιο αρνητική** εκτίμηση σε Βιομηχανία και Εμπόριο (πάνω από 80% οι αρνητικές εκτιμήσεις), ηπιότερη σε Υπηρεσίες
- ο Οι **δυσμενέστερες** εκτιμήσεις στην Εμπόριο και Επισκευή Αυτοκινήτων (Παύση Κασιφών (92% των επιχειρήσεων)
- ο **Ανθεκτικότερες** στην κρίση οι επιχειρήσεις στους κλάδους της Βιομηχανίας Υγείας και Βιομηχανίας Εκπαιδευσης



### Εκτιμήσεις επιχειρήσεων για τη μέχρι στιγμής επίδραση της κρίσης

- ο Οι **μεγαλύτερες** επιχειρήσεις (50-249 άτομα) περισσότερο αρνητικές (81%)
- ο **Ηπιότερη** εκτίμηση στις **πολύ μικρές** επιχειρήσεις (μέχρι 9 άτομα) (71% οι αρνητικές εκτιμήσεις)
- ο **Θετική σχέση** μεγέθους επιχειρήσεων και αρνητικών εκτιμήσεων: όσο ήλιος τα 250 άτομα
- ο **Ανθεκτικότερες** οι μεγάλες επιχειρήσεις



### Τα δύσκολα όμως δεν έχουν περάσει...

- Αρνητική ή πολύ αρνητική επίδραση με το 85% των επιχειρήσεων η επίδραση της κρίσης το επόμενο 12μηνο

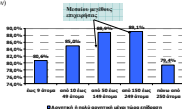
- Ανεπιθυμητές οι προβλέψεις για το επόμενο διάστημα σε σχέση με τις μέγιστες εκτιμήσεις αναμενόμενα περαιτέρω επίδραση των συνθηκών λειτουργίας. Παρότι εκάθιστο σε Ενδομνησίου χρηματοπιστωτικής, υγειονομικής και των κλάδων Ασφάλιστων (67% οι αρνητικές εκτιμήσεις)

- Βιομηχανία και Εμπόριο εξακολουθούν να διατηρούν τον πιο δυσόπιση προβλέψεις

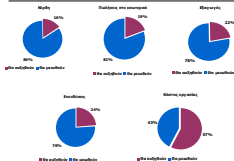


### Λιγότερο απαισιόδοξοι οι πολύ μικρές και μεγάλες, πιο δυσόπιση προβλέψεις από τις μικρομεσαίες

- Οι **μικροί μεγέθους** επιχειρήσεις εξακολουθούν να διατηρούν παραδοσιακά **δυσόπιση** προβλέψεις
- Και οι **πολύ μικρές** σχετικά **κέρδη**
- Ισχύει η **θετική** σχέση μεγέθους επιχειρήσεων και **αρνητικής** επίδρασης της κρίσης (όσοι τα 250 άτομα)
- Περισσότεροι** οι προβλέψεις και των μεγάλων επιχειρήσεων (όσοι των 250 σπών)



### Μείωση όλων των βασικών μεγεθών το επόμενο 12-μηνο

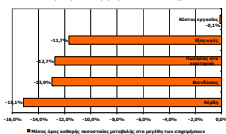


### Περιορίζονται οι πωλήσεις, υποχωρούν έντονα τα κέρδη το επόμενο 12-μηνο

- Περίτοι οι **μισές** επιχειρήσεις αναμένουν **έως 20%** πτώση το επόμενο 12-μηνο σε:
  - Εργάζοι πωλήσεις
  - Εργάζοι κέρδη
- Όμοι υπάρχει και ένα 18% που αναμένει **άνοδο** πωλήσεων
- Οι 2 στις 5 επιχειρήσεις κρίνουν ότι τα κέρδη τους **θα μειωθούν πάνω από 20%**
  - Ισχυρότερη μείωση κερδών σε σχέση με πωλήσεις (μείωση περιθωρίου κέρδους)
- Αυξημός** στις επενδύσεις: 3 στις 10 επιχειρήσεις δηλώνουν ότι θα τις μείωσουν πάνω από 30%, αλλά και 1 στις 4 θα προβεί σε αύξηση

### Ποσοτική επίδραση της κρίσης σε βασικά μεγέθη των επιχειρήσεων το επόμενο 12-μηνο

- Ελαφρά υψηλότερη ποσοτική **μείωση κερδών** (-16%)
- Χωρλιότερες απώλειες** στις **μεγάλες** επιχειρήσεις
- Ήπιση** επίδραση των «εργαζομένων» στο **Ενδομνησίου** – Επιστολή



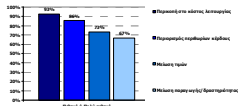
### Εκτίμηση συνολικής απώλειας πωλήσεων και κερδών ανά τομέα

Τομέας	Μείωση κερδών (%)	Μείωση πωλήσεων (%)	Μείωση του περιθωρίου κέρδους (%)	Καθαρό κέρδη προ φόρων (%)	Καθαρά κέρδη προ φόρων (%)
Σύνολο	-13,0%	-4,4%	5,1%	4,7%	
Βιομηχανία	-7,7%	-3,3%	6,0%	5,7%	
Λογιστικό εμπόριο	-17,0%	-10,0%	3,3%	3,0%	
Υπηρεσίες	-33,5%	-4,4%	4,3%	3,1%	
Κατασκευές	-23,0%	-10,0%	9,6%	8,9%	

Με βάση τους σταθμισμένους μέσους όρους πωλήσεων και κερδών αντίστοιχα του 2007

### Αντίδραση στην κρίση: περικοπή κόστους λειτουργίας

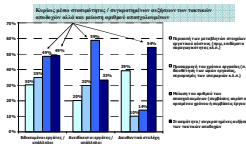
- Ο **πλέον πιθανός** τρόπος σύμφορου με το 93% των επιχειρήσεων είναι η **περικοπή στο κόστος λειτουργίας**, και ακολουθεί ο **περιορισμός των περιθωρίων κέρδους** (36%)
- Συνδυασμός επιμέρους δράσεων υφίσταται από τις περισσότερες επιχειρήσεις:



### Τρόποι αντίδρασης επιχειρήσεων στην κρίση

- Περικοπή στο κόστος λειτουργίας:** πιθανότερη στη Βιομηχανία, το Εμπόριο και τις Υπηρεσίες
  - στις Κατασκευές, πιο πιθανή αντίδραση ο **περιορισμός του περιθωρίου κέρδους** (95% των επιχειρήσεων)
    - εκπτώσεις στα έργα
- Ξενοδοχεία - Εστιατόρια:** **μείωση των τιμών και περιορισμός του περιθωρίου κέρδους** επιλέγονται από περισσότερες επιχειρήσεις (>90%) σε σχέση με άλλους τομείς
- Με μείωση της παραγωγής / δραστηριότητας** αντιδρούν
  - Περισσότερο οι **μικροί** μετέδοτες επιχειρήσεις (10-249 απόψεις)
  - Ο τομέας της **Βιομηχανίας** και των **Κατασκευών**

### Πώς όμως περικόπεται το κόστος λειτουργίας;



### Σε μεγαλύτερο κίνδυνο οι θέσεις ανειδίκευτης εργασίας, αλλά κατά περίπτωση και ειδικευμένες

- Οι ειδικευμένοι:**
  - επιπλέον / συγκρατημένα: απώλειες των **παικτικών αποδοχών** (49% των επιχειρήσεων)
    - Κρίσιμες οι Βιομηχανία, Εμπόριο και μικρές επιχειρήσεις
  - μείωση αριθμού απασχολούμενων (49%)
    - Κρίσιμες οι Κατασκευές και Υπηρεσίες
- Ανεπίδικευτοι εργάτες:**
  - μείωση αριθμού (59% των επιχειρήσεων)
    - Από όλους τους τομείς
- Ανεπιδευτικά στελέχη κυρίως:**
  - επιπλέον / συγκρατημένα: απώλειες των **παικτικών αποδοχών** (54% των επιχειρήσεων)

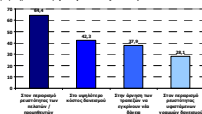
### Χρηματοδότηση και κρίση

- Δύο στις πέντε επιχειρήσεις κρίνουν ότι η κρίση **δεν έχει** επηρεάσει τη χρηματοδότηση τους από τις τράπεζες
  - Υψηλότερο ποσοστό στις **Υπηρεσίες** (50%) και
  - μεταξύ των **πιο μικρών** και **μεγάλων** επιχειρήσεων (53-54%)
- Έντονα **αρνητική** αξιολόγηση στις **Κατασκευές**: 70% κρίνει ότι η κρίση έχει επηρεάσει αρνητικά τη χρηματοδότηση του



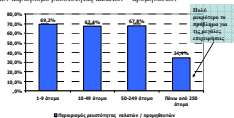
### Βασικό πρόβλημα χρηματοδότησης: η ρευστότητα πελατών / προμηθευτών

- Δύο στις τρεις επιχειρήσεις (64%) εντοπίζουν το βασικότερο πρόβλημα χρηματοδότησης στον **περιορισμό της ρευστότητας των πελατών/προμηθευτών**
- Κλάδοι όπως οι Ξενοδοχεία - Εστιατόρια εντοπίζουν το βασικότερο πρόβλημα στο **υψηλότερο κόστος δανεισμού**



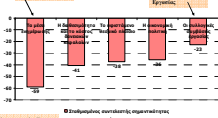
### Μικρότερο το πρόβλημα της ρευστότητας πελατών – προμηθευτών στις μεγάλες επιχειρήσεις

- Οι μεγάλες επιχειρήσεις (>250 άτομα), επιστημονούν ως σημαντικότερα προβλήματα το υψηλότερο κόστος δανεισμού και την άρνηση των τραπεζών να εγκρίνουν νέα δάνεια και όχι τόσο τον περιορισμό ρευστότητας πελατών – προμηθευτών



### Περισσότερο αρνητική η επίδραση των μέσων μαζικής ενημέρωσης στις προσπάθειες αντιμετώπισης της κρίσης

- Περισσότερο αρνητική η επίδραση των ΜΜΕ
- Αρνητική αρνητική η επίδραση των Διαδικτυακών Σελίδων Εργασίας

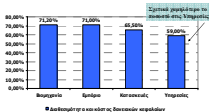


### Η οικονομική πολιτική πιο αρνητική για Βιομηχανία και Εμπόριο

- Το 80% των επιχειρήσεων επιστημαίνει τον **αρνητικό ρόλο των ΜΜΕ** στην κρίση
  - Ισχυρότερο κλίμα από τα μέσα μαζικής ενημέρωσης δέχονται οι εμπορικές επιχειρήσεις
- Η **οικονομική πολιτική** επηρεάζει **περισσότερο αρνητικά τη Βιομηχανία το Εμπόριο και λιγότερο τις Υπηρεσίες**
- Ένας στους τρεις Ενδύματους χρηματοπιστωτικούς οργανισμούς και κλάδο Ασφαλίσεων, αξιολογεί θετικά την εφαρμοζόμενη οικονομική πολιτική
  - Θετική αποτίμηση του πακέτου των 28 δισ. Ευρώ.

### Λιγότερο αρνητικά κρίνεται η διαθεσιμότητα και το κόστος δανειακών κεφαλαίων στις Υπηρεσίες

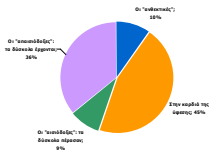
- Οι **Υπηρεσίες** κρίνουν λιγότερο αρνητικά σε σχέση με τους άλλους τομείς τη **διαθεσιμότητα και το κόστος δανειακών κεφαλαίων** (σε ποσοστό 59%, παρόμοιος ο οποίος επίσης
- δημοσιονομικά μεγαλύτερο πρόβλημα στις **πολύ μικρές και τις μεσαίες επιχειρήσεις και μικρότερο στις μεγάλες επιχειρήσεις**



### Περαιτέρω μέτρα πολιτικής για την αντιμετώπιση της κρίσης

- Άλλα **μέτρα πολιτικής** που προτείνονται για την αντιμετώπιση της κρίσης περιλαμβάνουν
  - μείωση της φορολογίας
  - μείωση εμπορικών δανεισμού
  - περιορισμός γραφειοκρατίας
  - αύξηση ρευστότητας στην αγορά
  - ενίσχυση του TEMIME
  - αύξηση δημοσίων επενδύσεων

### 4 ομάδες επιχειρήσεων: ανάλογα με την έως τώρα επίδραση της κρίσης



### Οι «ανθεκτικές» (10%)

- Η επίδραση της κρίσης στη δραστηριότητά τους ήταν και αναμενόμενη για διαφορετική και το επόμενο 12μηνο, **ουδέτερη ή και θετική**
- Είναι είτε **μικροί**, είτε **μεγάλοι** μεγέθους επιχειρήσεις
  - το 40% απασχολεί έως 20 άτομα, ενώ ένα 30% απασχολεί περισσότερα από 100 άτομα
- Το 45% είναι από **Βιομηχανία** (κλίμακας) και **Κατασκευές** και ένα 35% από τις **Υπηρεσίες**.
- Κατά το επόμενο 12-μηνο:
  - Το 25% 3 επιχειρήσεις εκτιμούν ότι οι πωλήσεις τους θα αυξηθούν
    - Το 86% εκτιμά ότι τα κέρδη θα αυξηθούν
    - 3 στις 5 δηλώνουν ότι θα αυξήσουν τις επενδύσεις τους
- Το εξωτερικό περιβάλλον αποτρέπει από το καλύτερο
- Η εξασθένιση εκτιμά ότι η χρηματοδότησή τους **δεν έχει επηρεασθεί από την κρίση**

### Οι αισιόδοξες (9%): τα δύσκολα μάλλον πέρασαν (και άντεξαν...)

- Αν και εκτιμούν την επίδραση της κρίσης ως **αρνητική**, το επόμενο 12μηνο προβλέπουν ότι η κρίση **θα έχει ουδέτερη ή και θετική επίδραση** στη δραστηριότητά τους (θεωρητικά)
- Κλίμακας **μικρές**: το 60% απασχολεί έως 50 άτομα (30% έως 20 άτομα)
- Διαδικαστικό δέγμα, αλλά **πρωτογενή** από Εμπόριο
- Αν και «απέσπαραν» την προηγούμενη περίοδο, **κατά το επόμενο 12μηνο**:
  - Το 55% εκτιμά ότι οι πωλήσεις του θα σημειώσουν αύξηση
  - Το 70% εκτιμά ότι οι πωλήσεις τις ετήσιες
  - Τολάζονται 3 στις 4 προβλέπουν ότι τα κέρδη τους θα αυξηθούν
- Η χρηματοδότηση μέσω του τραπεζικού συστήματος έχει γίνει **δυσχερύτερη**
  - κριθεί όμως για τους πλάτες / προμηθευτές τους
- Το εξωτερικό περιβάλλον έχει επηρεάσει **ελάχιστα αρνητικά** στην προσπάθειά τους να αντιμετωπίσουν την κρίση

### Οι απαισιόδοξες (36%): τα δύσκολα έρχονται

- Αν και μέχρι τώρα εμφανίζουν **ελάχιστη ανθεκτικότητα στην κρίση**, αναμένουν το επόμενο έως **μεγαλύτερη αρνητική επίδραση της κρίσης και όσες/ες στη δραστηριότητά τους την επόμενη περίοδο**
- Κατά το επόμενο 12μηνο:
  - Τολάζονται το 80% εκτιμά ότι οι πωλήσεις και τα κέρδη τους θα σημειώσουν μείωση
  - Περισσότερο πιθανή αντίδρασή τους για την αντιμετώπιση της κρίσης είναι η μείωση του κόστους λειτουργίας
- Το 45% προέρχεται από τη **Βιομηχανία** και τις **Κατασκευές**
  - Ενώ ακόμα όμως σχεδόν το 40% των επιχειρήσεων απασχολεί το δέγμα τους
- Το 44% απασχολεί από 35 έως 100 άτομα
- Τολάζονται 3 από τις 5 εκτιμούν ότι το εξωτερικό περιβάλλον **επηρεάζει αρνητικά/ πολύ αρνητικά** την προσπάθειά τους να αντιμετωπίσουν την κρίση
- Σχεδόν οι μισοί εκτιμούν ότι η **χρηματοδότησή τους έχει επηρεασθεί αρνητικά** - κριθεί ως προς τη ρευστότητα των πωλητών / προμηθευτών ενώ υποθέτουν μισές δεν έχουν επηρεαστεί

### Στην καρδιά της ύφεσης (45%)...

- Η **πολύπλοκη** ομάδα (263 επιχειρήσεις): όσες δηλώνουν ότι **έχουν ήδη επηρεαστεί σημαντικά** από την κρίση και αναμένουν **επιπλέον επίδραση της αρνητικής επίδρασης** στη δραστηριότητά τους
- Κατά το επόμενο 12μηνο:
  - Το 96% εκτιμά μείωση πωλήσεων και το 88% εκτιμά μείωση ετήσιων
  - Το 97% εκτιμά μείωση των κερδών και το 92% προβλέπει μείωση επενδύσεων
- Οι μισοί απασχολούν από 25 έως 120 άτομα
- 2 στους 3 θεωρούν ότι η χρηματοδότηση τους έχει γίνει **δυσχερύτερη**
- Περιλαμβάνονται 3 στις 5 **κατασκευαστικές** επιχειρήσεις του δείγματος και περίπου οι μισοί από τους κλάδους της μεταποίησης
- Σχεδόν το 80% εκτιμά **αρνητικά ή πολύ αρνητικά** επηρεάζει από το εξωτερικό περιβάλλον (οικονομική πολιτική, ΜΜΕ, θεσμικό πλαίσιο κλπ)
- Περισσότερο πιθανή αντίδραση: **μείωση του κόστους λειτουργίας** τους με **μείωση προσωπικού** και λιγότερο η μείωση του περιθωρίου κερδών

### Συμπεράσματα

- Αρνητική συνολικά εικόνα για τη μέχρι τώρα επίδραση της κρίσης, αλλά οι οι προβλέψεις για την επόμενη περίοδο
- Πιο αρνητική σε Βιομηχανία και Εμπόριο και η μισοί μεγέθους επιχειρήσεις
  - Ησυχία σε Υπηρεσίες και πολύ μικρές και μεγάλες επιχειρήσεις
- Θετική σχέση μεγέθους επιχειρήσεων και αρνητικής επίδρασης της κρίσης, τόσο για τις εκτιμήσεις όσο και για τις προβλέψεις, έως τα 250 άτομα
  - Ανθεκτικότερες όμως οι μεγάλες επιχειρήσεις
- Τα βασικά μέλη των επιχειρήσεων παρωθούνται το επόμενο 12-μηνο
  - Περισσότερο επηρεάζονται τα κέρδη και οι πωλήσεις
  - Χαμηλότερες απώλειες στις μεγάλες επιχειρήσεις
- Βασική αντίδραση στην κρίση: **μείωση κόστους λειτουργίας**

### Συμπεράσματα

- Μείωση αριθμού αδεικματών και αναδιεκπίων
  - Εξίσου πιθανή για τους αδεικματών και η στασιμότητα/ συγκρατημένες αυξήσεις τακτικών αποδοχών
- Η κρίση δεν έχει επηρεάσει τη χρηματοδότηση από τις τράπεζες για δύο στις πέντε επιχειρήσεις
- Το βασικότερο πρόβλημα χρηματοδότησης ο περιορισμός της ρευστότητας των πωλητών/ προμηθευτών
  - για τις μεγάλες επιχειρήσεις: το υψηλότερο κόστος δανεισμού και η άρνηση των τραπεζών να εγκρίνουν νέα δάνεια
- Περισσότερο αρνητική η επίδραση των ΜΜΕ και στη συνέχεια η δυσχερέστερη και το κόστος δανεισμών κραλαίων
- Η οικονομική πολιτική επηρεάζει πιο αρνητικά τη Βιομηχανία το Εμπόριο και λιγότερο τις Υπηρεσίες