

# ΑΝΩΤΑΤΟ ΣΥΜΒΟΥΛΙΟ ΕΠΙΛΟΓΗΣ ΠΡΟΣΩΠΙΚΟΥ

ΔΙΑΓΩΝΙΣΜΟΣ ΕΚΠΑΙΔΕΥΤΙΚΩΝ ΕΤΟΥΣ 2008

ΠΡΟΚΗΡΥΞΗ 1Π//2008

ΚΕΝΤΡΙΚΗ ΕΠΙΤΡΟΠΗ ΔΙΑΓΩΝΙΣΜΟΥ

Κλάδος: **ΠΕ 16.01 ΜΟΥΣΙΚΗΣ**

ΕΞΕΤΑΣΗ ΣΤΗΝ **ΠΡΩΤΗ** ΘΕΜΑΤΙΚΗ ΕΝΟΤΗΤΑ

(**Γνωστικό αντικείμενο**)

Κυριακή 12-10-2008

Το **ΕΡΩΤΗΜΑΤΟΛΟΓΙΟ** που ακολουθεί αποτελείται από εβδομήντα πέντε (75) ερωτήσεις. Οι πρώτες είκοσι πέντε (25) αφορούν την «**Ιστορική εξέλιξη της μουσικής**», οι επόμενες είκοσι πέντε (25) αφορούν τη «**Μορφολογική και αρμονική ανάλυση**» και οι τελευταίες είκοσι πέντε (25) αφορούν τα «**Στοιχεία μουσικής ακουστικής, βασικές γνώσεις οργανογνωσίας**». Αναπόσπαστο τμήμα του ΕΡΩΤΗΜΑΤΟΛΟΓΙΟΥ αποτελεί και το **ΠΑΡΑΡΤΗΜΑ**, που περιλαμβάνει πέντε **ΜΟΥΣΙΚΑ ΚΕΙΜΕΝΑ** (Α-Ε), τα οποία αντιστοιχούν στις ερωτήσεις 26-50 του ΕΡΩΤΗΜΑΤΟΛΟΓΙΟΥ.

Η πρώτη θεματική ενότητα βαθμολογείται με άριστα το εκατό (100) (όπως και η δεύτερη θεματική ενότητα) και **οι ερωτήσεις** που την αποτελούν είναι μεταξύ τους **βαθμολογικά ισοδύναμες**. Επομένως, καθεμία από τις 75 ερωτήσεις συμμετέχει με  $1\frac{1}{3}$  μονάδες ( $100/75$ ) στη διαμόρφωση της βαθμολογίας της πρώτης θεματικής ενότητας, ενώ **για κάθε εσφαλμένη απάντηση** αφαιρείται το  $\frac{1}{4}$  του βαθμού της ερώτησης. Επομένως, μια τυχαία επιλογή στις απαντήσεις σας, αν δεν γνωρίζετε τη σωστή, έχει τον αυτονόητο κίνδυνο της αρνητικής βαθμολογίας.

Να απαντήσετε και στις εβδομήντα πέντε (75) ερωτήσεις του ΕΡΩΤΗΜΑΤΟΛΟΓΙΟΥ με τη μέθοδο των πολλαπλών επιλογών. Για τις απαντήσεις σας να χρησιμοποιήσετε το ειδικό **ΑΠΑΝΤΗΤΙΚΟ ΦΥΛΛΟ**.

## ΕΡΩΤΗΜΑΤΟΛΟΓΙΟ

### Ιστορική εξέλιξη της μουσικής

(25 ερωτήσεις από το 1 ως το 25)

1. Το σύγγραμμα «Κατατομή κανόνος» είναι έργο του:
  - α) Ευκλείδη.
  - β) Πυθαγόρα.
  - γ) Αρχύτα.
  - δ) Πλάτωνα.

---

2. Ποιο από τα παρακάτω αρχαιοελληνικά όργανα ΔΕΝ είναι χορδόφωνο;
  - α) Η πανδούρα.
  - β) Η φόρμιγξ.
  - γ) Το κρουπέζιον.
  - δ) Το βάρβιτον.

---

3. Μία από τις πολλές ονομασίες που δίνονται στα τυποποιημένα μελωδικά σχήματα που διευκολύνουν τον ψάλτη στην επισήμανση του ήχου ενός εκκλησιαστικού μέλους στη βυζαντινή μουσική είναι:
  - α) απηχήματα.
  - β) προηχήματα.
  - γ) υπορχήματα.
  - δ) παροράματα.

4. Ποιος από τους ακόλουθους όρους είναι λανθασμένος;

- α) Νοηματική σημειογραφία.
  - β) Νευματική σημειογραφία.
  - γ) Μετρική σημειογραφία.
  - δ) Τροπική σημειογραφία.
- 

5. Από τις ακόλουθες προτάσεις:

1. Το κοντάκιο αποτελείται από οίκους.
2. Ο κανόνας (κανών) αποτελείται από οίκους.
3. Ο Ιωάννης Δαμασκηνός έγραψε κανόνες.
4. Ο Ιωάννης Δαμασκηνός έγραψε κοντάκια.

Αληθεύουν:

- α) η 1 και η 3.
  - β) η 1 και η 4.
  - γ) η 2 και η 3.
  - δ) η 3 και η 4.
- 

6. Από τις ακόλουθες προτάσεις:

1. Ο Ρωμανός ο Μελωδός συνέθεσε κανόνες.
2. Ο Γιόχαν Σεμπάστιαν Μπαχ συνέθεσε κανόνες.
3. Ο Ρωμανός ο Μελωδός συνέθεσε κοντάκια.
4. Ο Αριστόξενος έγραψε τον «Αγιοπολίτη».

Αληθεύουν:

- α) η 1 και η 2.
  - β) η 2 και η 4.
  - γ) η 2 και η 3.
  - δ) η 3 και η 4.
- 

7. Ο Γκουίντο ντ' Αρέτσο [Guido d'Arezzo]:

1. επινόησε τις ονομασίες ντο-ρε-μι-φα-σολ-λα-σι.
2. έγραψε τον «Μικρόλογο».
3. επινόησε τις ονομασίες ουτ-ρε-μι-φα-σολ-λα.
4. επινόησε τις αρέκιες.

Αληθεύουν:

- α) το 1 και το 2.
  - β) το 1 και το 4.
  - γ) το 2 και το 3.
  - δ) το 3 και το 4.
- 

8. Ο όρος «Παρωδιακή Λειτουργία» δηλώνει:

- α) ένα είδος Λειτουργίας που χρησιμοποιεί προϋπάρχουσα μουσική και αναπτύχθηκε στην Αναγέννηση.
  - β) ένα είδος θρησκευτικής σκηνής που εμφανίζεται ενίοτε στην κωμική όπερα του 18ου αιώνα και διακωμωδεί τις υπερβολές των κληρικών.
  - γ) δείγματα των πρώτων πειραματικών συνθέσεων μουσικής για την Εκκλησία στο 14ο αιώνα.
  - δ) όλα τα είδη λειτουργικής μουσικής που διατηρούν τον cantus firmus στον tenor.
-

9. **Ο Ζοσκέν ντε Πρε [Josquin des Prez]:**
1. έγραψε λειτουργίες και μοτέτα.
  2. ήταν σύγχρονος του Μιχαήλ Άγγελου.
  3. έγραψε γκαβότες και πασακάλιες.
  4. ήταν σύγχρονος του Δάντη.

**Αληθεύουν:**

- α) το 2 και το 3.
  - β) το 1 και το 4.
  - γ) το 1 και το 2.
  - δ) το 3 και το 4.
- 

10. **Ο Κλάουντιο Μοντεβέρντι:**
1. ήταν συνθέτης μαδριγαλιών.
  2. ήταν συνθέτης της όπερας «Παρμενίων».
  3. ήταν συνθέτης της όπερας «Αριάννα».
  4. ήταν συνθέτης της όπερας «Η στέψη της Ποπαίας».

**ΔΕΝ αληθεύει:**

- α) το 1.
  - β) το 2.
  - γ) το 3.
  - δ) το 4.
- 

11. **Το «Ιταλικό Κοντσέρτο» του Μπαχ είναι:**
- α) έργο για βιολί και ορχήστρα.
  - β) έργο για πληκτροφόρο.
  - γ) έργο για δύο βιολιά και ορχήστρα.
  - δ) έργο για δύο πιάνο.
- 

12. **Μεταξύ των συνθετών που διαμόρφωσαν την αισθητική της προκλασικής και, κατ' επέκταση, της κλασικής περιόδου είναι και ο:**
- α) Φέρεντς Λιστ.
  - β) Καρλ Ορφ.
  - γ) Καρλ Φίλιπ Εμμάνουελ Μπαχ.
  - δ) Αντόνιο Βιβάλντι.
- 

13. **Συμφωνικά ποιήματα έγραψε:**
1. Ο Φέρεντς Λιστ.
  2. Ο Γιοχάνες Μπραμς.
  3. Ο Ρόμπερτ Σούμαν.
  4. Ο Ρίχαρντ Στράους.

**Αληθεύουν:**

- α) το 1 και το 2.
  - β) το 1 και το 3.
  - γ) το 2 και το 3.
  - δ) το 1 και το 4.
- 

14. **Ποιο από τα παρακάτω ορχηστρικά κομμάτια είναι έργο του Μπετόβεν;**
- α) Η «Συμφωνία του Ρήνου».
  - β) Η Εισαγωγή «Έγκμοντ».
  - γ) Η «Ημιτελής Συμφωνία».
  - δ) Η Εισαγωγή «Ευρυάνθη».
-

15. Ποιος από τους ακόλουθους συνθέτες έχει συνθέσει περισσότερες από τέσσερις συμφωνίες;
- α) Ο Σούμαν.
  - β) Ο Βέμπερ.
  - γ) Ο Μπραμς.
  - δ) Ο Σούμπερτ.
- 
16. Ποιο από τα παρακάτω έργα ΔΕΝ μπορεί να θεωρηθεί αντιπροσωπευτικό του κινήματος των εθνικών Σχολών;
- α) Η «Ιταλική Συμφωνία» του Μέντελσον.
  - β) Το συμφωνικό ποίημα «Ο Μολδάβας» του Σμέτανα.
  - γ) Ο «Πρωτομάστορας» του Καλομοίρη.
  - δ) Οι «Νορβηγικοί χοροί» του Γκριγκ.
- 
17. Από τις ακόλουθες προτάσεις:
1. Ο Νικόλαος Χαλικιόπουλος Μάντζαρος συνέθεσε πολλά έργα σε ποιήματα του Κωστή Παλαμά.
  2. Ο Νικόλαος Χαλικιόπουλος Μάντζαρος συνέθεσε πολλά έργα σε ποιήματα του Διονυσίου Σολωμού.
  3. Ο Σπύρος Σαμάρας συνέθεσε τον Ολυμπιακό Ύμνο σε ποίηση του Διονυσίου Σολωμού.
  4. Ο Σπύρος Σαμάρας συνέθεσε τον Ολυμπιακό Ύμνο σε ποίηση του Κωστή Παλαμά.
- Αληθεύουν:
- α) η 1 και η 2.
  - β) η 2 και η 3.
  - γ) η 2 και η 4.
  - δ) η 1 και η 4.
- 
18. Με τον όρο «συγκεκριμένη μουσική» εννοούμε:
- α) μουσική στην οποία χρησιμοποιούνται ηχογραφημένοι ήχοι του καθημερινού περιβάλλοντος.
  - β) μουσική που φέρει τίτλους που καθορίζουν με σαφήνεια το περιεχόμενό της.
  - γ) μουσική στην οποία η έμφαση δίνεται στη δομή και όχι στα μουσικά όργανα που την εκτελούν.
  - δ) μουσική που απαρτίζεται από φθόγγους σε συγκεκριμένη δομή και διαδοχή.

19. Το μουσικό απόσπασμα που ακολουθεί είναι από:

- α) συμφωνία του Μπετόβεν.
- β) συμφωνία του Μπρούκνερ.
- γ) συμφωνία του Χάυντν.
- δ) εισαγωγή όπερας του Βάγκνερ.

Flauti

Oboi

Clarineti in  $\left[ \begin{array}{l} B \\ Sib \end{array} \right]$

Fagotti

Corni in  $\left[ \begin{array}{l} Es \\ Mi b \end{array} \right]$

Trombe in  $\left[ \begin{array}{l} C \\ Do \end{array} \right]$

Timpani in  $\left[ \begin{array}{l} C G \\ Do Sol \end{array} \right]$

Allegro con brio  $\text{♩} = 108$

Violino I

Violino II

Viola

Violoncello

Contrabasso

20. Το μουσικό απόσπασμα που ακολουθεί είναι από:

- α) εισαγωγή όπερας του Βάγκνερ.
- β) συμφωνία του Μπρούκνερ.
- γ) εισαγωγή όπερας του Πουτσίνι.
- δ) συμφωνία του Μπετόβεν.

Langsam und schmachkend

3 Flöten.  
(kl. Flöte)

2 Hoboen.

2 Klarinetten.  
in A.

Englisch Horn.  
in F.  
4 Hörner.  
in E.

3 Fagotte.

Baßklarinete.  
in A.

3 Trompeten.  
in F.

3 Posaunen.

Baßtuba.

Pauken.

Triangel u.  
Becken.

Harfe.

I.  
Violinen.

II.

Bratschen.

Violoncelli.

Kontrabässe.

Langsam und schmachkend

21. Το μουσικό απόσπασμα που ακολουθεί είναι από:

- α) ορατόριο του Χαίντελ.
- β) συμφωνία του Μπετόβεν.
- γ) συμφωνία του Χάυντν.
- δ) μουσική για μπαλέτο του Στραβίνσκι.

*Lento*  $\text{♩} = 50$  tempo rubato

Clarinetto 1 in La  
 Clarinetto basso 2 in Sib  
 Fagotto 1  
 Corno 2 in Fa

*colla parte*  
*Solo ad lib.*  
*mp*

**1**

*poco accelerando* *a tempo*

C. ing.  
 Cl. picc. in Re  
 Cl. in La 1 2  
 Cl. bas. in Sib 1 2  
 Fag. 1

*Solo (un poco en dehors)*  
*mp*  
*p*  
**2** Solo *p espress.*

**3** *a tempo* *Più mosso*  $\text{♩} = 66$

C. ing.  
 Cl. in La 1  
 Cl. bas. in Sib 1 2  
 Fag. 1 2 3

*p*  
*poco più f*  
*mf*

22. Το μουσικό απόσπασμα που ακολουθεί είναι από:

- α) συμφωνία του Μότσαρτ.
- β) συμφωνία του Μπετόβεν.
- γ) συμφωνία του Μπραμς.
- δ) συμφωνία του Σούμαν.

v

Molto Allegro

Flauto

Oboi

Clarinetti in Sib

Fagotti

Corno in Sib alto

Corno in Sol

Violino I

Violino II

Viola

Violoncello e Basso

6

7



23. Το μουσικό απόσπασμα που ακολουθεί είναι από:

- α) συμφωνία του Μπραμς.
- β) συμφωνία του Μπετόβεν.
- γ) συμφωνία του Τσαϊκόφσκι.
- δ) συμφωνία του Σοστακόβιτς.

Allegro assai. (♩ = 80.)

100

110

120

130

Vc.  
Cb.

Vc.  
Cb.

Fg.

Vla.

Vc.  
Cb.

Fg.

Vla.

Vc.  
Cb.

Fg.

Vla.

Vc.  
Cb.

*p*

*cresc.*

*p*

*cresc.*

*p*

*1.*

*(arco)*

*p*

*sempre p*

*p*

*sempre p*

*p*

*cresc.*

*p*

*cresc.*

*p*

*cresc.*

*p*

*cresc.*

*p*

*cresc.*

*p*

*cresc.*

*p*

*cresc.*

*p*



25. Το μουσικό απόσπασμα που ακολουθεί είναι από:

- α) τραγούδι της αναγεννησιακής εποχής.
- β) τραγούδι της κλασικής εποχής.
- γ) τραγούδι του 20ού αιώνα.
- δ) τραγούδι της ρομαντικής εποχής.

Moderato

The image shows a musical score for the song "Yesterday" by The Beatles. It is in the key of F major and 4/4 time, marked "Moderato". The score consists of five systems of music, each with a vocal line and a piano accompaniment line. The lyrics are: "Yes-ter-day, sud-den-ly. All my trou-bles seemed so far a-way, I'm not half the man I used to be, Now it looks as though they're There's a sha-dow hang-ing here to stay, Oh I be-lieve in Yes-ter-day, Why she had to go I don't know. She would - n't say. I said some-thing wrong, now I long for yes - ter - day. Yes-ter-day, Love was such an eas-y game to play, Now I need a place to hide a-way, Oh I be-lieve in Yes-ter-day, Mm mm mm mm mm." The piano accompaniment includes various chords such as F, Em7, A7, Dm, Dm7, Bb, C7, G7, and Bb.

## Μορφολογική και αρμονική ανάλυση

(25 ερωτήσεις από το 26 ως το 50, οι οποίες αναφέρονται στα ΜΟΥΣΙΚΑ ΚΕΙΜΕΝΑ ΤΟΥ ΠΑΡΑΡΤΗΜΑΤΟΣ)

Οι ακόλουθες τρεις ερωτήσεις (26-28) αναφέρονται στο **ΜΟΥΣΙΚΟ ΚΕΙΜΕΝΟ Α**, που βρίσκεται στη σελίδα 2 του **ΠΑΡΑΡΤΗΜΑΤΟΣ**.

Το μουσικό έργο που σας δίδεται είναι το Χορικό του J. S. Bach «BRICH AN DU SCHÖNES MORGENLICHT».

Επιλέξτε τη σωστή αρμονική ανάλυση των παρακάτω φράσεων (ο οπλισμός είναι πάντα ΦΑ#). (μ.: μείζων, ε.: ελάσσων).

26.

- 1) ΣΟΛ (μ.): I - VI-IV<sup>6</sup>-V - I  
PE (μ.): IV- V<sup>2</sup>- IV<sup>7</sup> - V<sup>4</sup>-----<sup>7</sup><sub>3</sub> - I
- 2) ΣΟΛ (μ.): I - VI-IV<sup>6</sup>-V - I  
ΛΑ (μ.): VII- I<sup>2</sup>- IV<sup>6</sup> - IV<sup>4</sup> - I<sup>7</sup>- IV
- 3) ΣΟΛ (μ.): I - VI-IV<sup>6</sup>-V - I  
PE (μ.): IV- V<sup>2</sup>- I<sup>6</sup> - V<sup>4</sup>-----<sup>7</sup><sub>3</sub> - I
- 4) ΣΟΛ (μ.): I - VI-IV<sup>6</sup>-V - I  
PE (μ.): IV- V<sup>2</sup>- I<sup>6</sup> - V<sup>4</sup>-----<sup>3</sup> - I

- α) Το 1.  
β) Το 2.  
γ) Το 3.  
δ) Το 4.

27.



- 1) ΣΟΛ (μ.):  $V_6^6/VI - IV^6 - VII^7 - I - IV^7 - V^2 - I - V^{4-----3} \quad 7 - I$   
 ΡΕ (μ.):  $V / \Pi$
- 2) ΣΟΛ (μ.):  $V_6^6/VI - IV^6 - VII^7 - VI^6 - IV^7 - V^2 - I - V^{4-----3} - I$   
 ΡΕ (μ.):  $V / \Pi$
- 3) ΣΟΛ (μ.):  $V_6^6/VI - IV^6 - VII^7 - I - II^6 - V^2 - I - V^{4-----3} \quad 7 - I$   
 ΡΕ (μ.):  $V / \Pi$
- 4) ΣΟΛ (μ.):  $V_6^6/VI - IV^6 - VII^7 - I - IV^7 - V^2 - I - IV^9 - V^7 - I$   
 ΡΕ (μ.):  $V / \Pi$

- α) Το 1.  
 β) Το 2.  
 γ) Το 3.  
 δ) Το 4.

28.



- 1) ΣΟΛ (μ.):  $V - V - II^6 - VII^6/\Pi - II$   
 ΛΑ (ε.):  $VII - I - VII^7/V - III^{6b} - V^7 - I$
- 2) ΣΟΛ (μ.):  $V - V - II^6 - VII^6/\Pi - II$   
 ΛΑ (ε.):  $VII^6 - I - VII^7/V - I^{6b} - V^7 - I$
- 3) ΣΟΛ (μ.):  $V - III^6 - II^6 - VII^6/\Pi - II$   
 ΛΑ (ε.):  $VII^6 - I - VII^7/V - V^{4-----3} \quad 7 - I$
- 4) ΣΟΛ (μ.):  $V - V - II^6 - VII^6/\Pi - II$   
 ΛΑ (ε.):  $VII - I - VII^7/V - V^{4-----3} \quad 7 - I$

- α) Το 1.  
 β) Το 2.  
 γ) Το 3.  
 δ) Το 4.

Οι ακόλουθες δύο ερωτήσεις (29-30) αναφέρονται στο **ΜΟΥΣΙΚΟ ΚΕΙΜΕΝΟ Β**, που βρίσκεται στη σελίδα 2 του **ΠΑΡΑΡΤΗΜΑΤΟΣ**.

Το μουσικό απόσπασμα που σας δίδεται προέρχεται από το **PRELUDE, Op. 28, No. 20** του **Fr. Chopin**. Επιλέξτε τη σωστή αρμονική ανάλυση των παρακάτω μέτρων. Κάθε αρμονικό σύμβολο αντιστοιχεί σε κάθε τέταρτο [οι συγχορδίες μέσα σε κάθε μέτρο συνδέονται με μία οριζόντια γραμμή (-)].

29. Μέτρα 1-2:

- α) NTO (ε.): I - Π<sup>6</sup> - V<sup>7</sup> - I      VI - IV - V<sup>7</sup>/VI - VI
- β) NTO (ε.): I - IV - V<sup>7</sup> - I      VI - ♭II - VII<sup>7</sup> - VI
- γ) NTO (ε.): I - IV - I<sup>4</sup><sub>6</sub> - I      VI - ♭II - V<sup>7</sup>/VI - VI
- δ) NTO (ε.): I - IV - V<sup>7</sup> - I      VI - ♭II - V<sup>7</sup>/VI - VI

30. Μέτρα 3-4:

- α) NTO (ε.): V<sup>7</sup> - V<sup>7</sup>/VI - IV - I      VII<sup>7</sup>/V - V - V<sup>7</sup>/V - V
- β) NTO (ε.): V<sup>7</sup> - V<sup>7</sup>/IV - IV - I      V<sup>7</sup>/V - V - V<sup>7</sup>/V - V
- γ) NTO (ε.): V<sup>7</sup> - V<sup>7</sup>/IV - II<sup>6</sup> - I      V<sup>7</sup>/V - V - V<sup>7</sup>/V - V
- δ) NTO (ε.): V<sup>7</sup> - I - IV - I      V<sup>7</sup>/V - V - V<sup>7</sup>/V - V

Οι ακόλουθες τρεις ερωτήσεις (31-33) αναφέρονται στο **ΜΟΥΣΙΚΟ ΚΕΙΜΕΝΟ Γ**, που βρίσκεται στη σελίδα 3 του **ΠΑΡΑΡΤΗΜΑΤΟΣ**.

Το μουσικό απόσπασμα που σας δίδεται είναι η Εισαγωγή του πρώτου μέρους της Συμφωνίας αρ. 101 του **J. Haydn**. Επιλέξτε τη σωστή αρμονική ανάλυση των παρακάτω μέτρων. Κάθε αρμονικό σύμβολο αντιστοιχεί σε κάθε μέτρο. Όταν υπάρχουν περισσότερες της μίας συγχορδίες σε ένα μέτρο, τότε τα αρμονικά σύμβολα συνδέονται με μία οριζόντια γραμμή (-). Όταν η συγχορδία παραμένει ίδια κατά την αλλαγή του μέτρου, εμφανίζεται μέσα σε παρένθεση.

31. Μέτρα 1-4:

- α) PE (ε.): I    IV    V<sup>7</sup>/V    V
- β) PE (ε.): I    IV    VII/V    V
- γ) PE (ε.): I    IV    V<sup>6</sup><sub>5</sub>/V    V
- δ) PE (ε.): I    I<sup>6</sup><sub>4</sub>    V<sup>6</sup><sub>5</sub>/V    V

32. Μέτρα 5-8

- α) PE (ε.): VII    (VII)    VII<sup>6</sup><sub>5</sub>/V    I<sup>6</sup><sub>4</sub> - V - VII<sup>6</sup><sub>5</sub>/V
- β) PE (ε.): VII    (VII)    V<sup>6</sup><sub>5</sub>/V    I<sup>6</sup><sub>4</sub> - V - VII<sup>6</sup><sub>5</sub>/V
- γ) PE (ε.): VII    IV    VII<sup>6</sup><sub>5</sub>/V    I<sup>6</sup><sub>4</sub> - V - VII<sup>6</sup><sub>5</sub>/V
- δ) PE (ε.): VII    (VII)    VII<sup>6</sup><sub>5</sub>/V    I<sup>6</sup><sub>4</sub> - V<sup>7</sup> - VII<sup>6</sup><sub>5</sub>/V

33. Μέτρα 9-12

α)	ΡΕ (ε.):	IV(μ.) <sup>4-3</sup>			
	ΦΑ (μ.):	V/V <sup>4-3</sup>	-VI <sup>4-3</sup>	I <sup>4-3</sup>	-VII <sup>4/3</sup> / III <sup>6/4</sup> I - V <sup>7</sup> I
β)	ΡΕ (ε.):	IV(μ.) <sup>4-3</sup>			
	ΦΑ (μ.):	V/V <sup>4-3</sup>	-V <sup>4/3</sup>	I <sup>4-3</sup>	-V <sup>4/3</sup> / III <sup>6/4</sup> I - V <sup>7</sup> I
γ)	ΡΕ (ε.):	IV(μ.) <sup>4-3</sup>			
	ΦΑ (μ.):	V/V <sup>4-3</sup>	-V <sup>4/3</sup>	III <sup>6</sup>	-VII <sup>4/3</sup> / III <sup>6/4</sup> I - V <sup>7</sup> I
δ)	ΡΕ (ε.):	IV(μ.) <sup>4-3</sup>			
	ΦΑ (μ.):	V/V <sup>4-3</sup>	-V <sup>4/3</sup>	I <sup>4-3</sup>	-VII <sup>4/3</sup> / III <sup>6/4</sup> I - V <sup>7</sup> I

Οι ακόλουθες δύο ερωτήσεις (34-35) αναφέρονται στο **ΜΟΥΣΙΚΟ ΚΕΙΜΕΝΟ Δ**, που βρίσκεται στη σελίδα 4 του **ΠΑΡΑΡΤΗΜΑΤΟΣ**.

Το μουσικό απόσπασμα που σας δίδεται είναι η αρχή της Σονάτας για πιάνο αρ. 14, ορ. 27 του L. Beethoven. Επιλέξτε τη σωστή αρμονική ανάλυση των παρακάτω μέτρων. Κάθε αρμονικό σύμβολο αντιστοιχεί σε κάθε μέτρο. Όταν υπάρχουν περισσότερες της μίας συγχορδίες σε ένα μέτρο, τότε τα αρμονικά σύμβολα συνδέονται με μία οριζόντια γραμμή (-).

34. Μέτρα 1-4:

α)	ΝΤΟ# (ε.):	I <sup>2</sup>	VI- <sup>6</sup> Π <sup>7</sup>	V <sup>7</sup> - I <sup>6/4</sup> - V <sup>4-3</sup>
	ΝΤΟ# (ε.):	I <sup>2</sup>	VI-IV <sup>6</sup>	V <sup>7</sup> - I <sup>6/4</sup> - V <sup>4-3</sup>
β)	ΝΤΟ# (ε.):	I <sup>2</sup>	VI-IV <sup>6</sup>	V <sup>7</sup> - I <sup>6/4</sup> - V <sup>4-3</sup>
	ΝΤΟ# (ε.):	I <sup>2</sup>	VI- $\frac{6}{4}$ Π (N)	V <sup>7</sup> - I <sup>6/4</sup> - V <sup>4-3</sup>
γ)	ΝΤΟ# (ε.):	I <sup>2</sup>	VI- $\frac{6}{4}$ Π (N)	V <sup>7</sup> - I <sup>6/4</sup> - V <sup>4-3</sup>
	ΝΤΟ# (ε.):	I <sup>2</sup>	IV- $\frac{6}{4}$ Π (N)	V <sup>7</sup> - I <sup>6/4</sup> - V <sup>4-3</sup>

35. Μέτρα 5-8:

α)	ΝΤΟ# (ε.):	I	V	I - IV	$\frac{6}{4}$	7
	ΜΙ (μ.):	II		I - V		
β)	ΝΤΟ# (ε.):	I	V <sup>6/5</sup>	I - IV	$\frac{6}{4}$	7
	ΜΙ (μ.):	II		I - V		
γ)	ΝΤΟ# (ε.):	I	V <sup>6/5</sup>	I - IV	$\frac{6}{4}$	7
	ΜΙ (μ.):	II		I - V		
δ)	ΝΤΟ# (ε.):	I	V <sup>6/5</sup>	VI - IV <sup>6</sup>	$\frac{6}{4}$	7
	ΜΙ (μ.):	II		I - V		

Οι ακόλουθες δεκαπέντε ερωτήσεις (36-50) αναφέρονται στο **ΜΟΥΣΙΚΟ ΚΕΙΜΕΝΟ Ε**, που βρίσκεται στις σελίδες 5 και 6 του **ΠΑΡΑΡΤΗΜΑΤΟΣ**.

Το μουσικό έργο που σας δίδεται είναι η Φούγκα αρ. 2 σε ΝΤΟ ελάσσονα (WK1) του J.S.Bach.

36. Το θέμα ολοκληρώνεται στο:

- α) τέταρτο μέτρο (δεύτερο όγδοο).
- β) πέμπτο μέτρο (πρώτο δέκατο έκτο).
- γ) τρίτο μέτρο (πρώτο δέκατο έκτο).
- δ) τρίτο μέτρο (πέμπτο δέκατο έκτο).

37. Η απάντηση του θέματος είναι:

- α) πραγματική.
- β) καρκινική.
- γ) τονική.
- δ) κατοπτρική.

38. Τα σταθερά αντιθέματα που εμφανίζονται είναι:

- α) δύο.
- β) τρία.
- γ) τέσσερα.
- δ) πέντε.

39. Η έκθεση ολοκληρώνεται στο:

- α) μέτρο 9 (πρώτο δέκατο έκτο).
- β) μέτρο 12 (τρίτο δέκατο έκτο).
- γ) μέτρο 11 (δεύτερο όγδοο).
- δ) μέτρο 3 (πρώτο δέκατο έκτο).

40. Η τρίτη είσοδος του θέματος λαμβάνει χώρα στα μέτρα:

- α) 9-10 στη σοπράνο.
- β) 7-8 στον μπάσο.
- γ) 4-5 στη σοπράνο.
- δ) 5-6 στη σοπράνο.

41. Η κεφαλή του θέματος δεν εμφανίζεται καθόλου στα μέτρα:

- α) 13-14.
- β) 15-16.
- γ) 17-18.
- δ) 22-23.

42. Στη φούγκα:

- α) στρέτο εμφανίζεται στα μέτρα 30-31.
- β) στρέτο εμφανίζεται στα μέτρα 28-29.
- γ) δεν υπάρχει στρέτο.
- δ) στρέτο εμφανίζεται στα μέτρα 15-16.

43. Η φούγκα διαιρείται σε:

- α) δύο μέρη (μέτρα: 1-14, 15-31).
- β) επτά μέρη (μέτρα: 1-4, 5-9, 10-14, 15-17, 18-21, 22-28, 29-31).
- γ) επτά μέρη (μέτρα: 1-2, 3-7, 8-10, 11-15, 16-19, 20-25, 26-31).
- δ) τρία μέρη (μέτρα: 1-12, 13-19, 20-31).



44. Στη φούγκα το θέμα εμφανίζεται στη σοπράνο:

- α) 2 φορές.
- β) 4 φορές.
- γ) 5 φορές.
- δ) 6 φορές.

45. Στη φούγκα το θέμα εμφανίζεται στην άλτο:

- α) 2 φορές.
- β) 3 φορές.
- γ) 4 φορές.
- δ) 5 φορές.

46. Στη φούγκα το θέμα εμφανίζεται στον μπάσο:

- α) 5 φορές.
- β) 3 φορές.
- γ) 4 φορές.
- δ) 2 φορές.

47. Το μοτιβικό υλικό της σοπράνο στα μέτρα 5-6:

- α) προέρχεται από το θέμα.
- β) προέρχεται από το αντίθεμα.
- γ) είναι καινούργιο.
- δ) είναι αναστροφή των μέτρων 3-4.

48. Το θέμα σε σμίκρυνση:

- α) εμφανίζεται στα μέτρα 3-4.
- β) εμφανίζεται στα μέτρα 29-30.
- γ) εμφανίζεται στα μέτρα 15-16.
- δ) δεν εμφανίζεται ποτέ.

49. Στο μέτρο 17, το μέρος του μπάσου είναι:

- α) μεταφορά του μέρους της άλτο του μέτρου 8 μια 5η καθαρή κάτω.
- β) μεταφορά του μέρους της σοπράνο του μέτρου 5 μια 4η καθαρή κάτω.
- γ) μεταφορά του μέρους της σοπράνο του μέτρου 25 μια 3η μικρή πάνω.
- δ) μεγέθυνση του μέρους του μπάσου του μέτρου 27.

50. Στη φούγκα οι τονικότητες που εμφανίζονται είναι:

- α) ΝΤΟ ελ.
- β) ΝΤΟ ελ. και ΦΑ ελ.
- γ) ΝΤΟ ελ. και ΜΙb μείζ.
- δ) ΝΤΟ ελ. και ΣΟΛ μείζ.

**Στοιχεία μουσικής ακουστικής,  
βασικές γνώσεις οργανογνωσίας**

(25 ερωτήσεις από το 51 ως το 75)

51. Το μήκος κύματος ( $\lambda$ ) ενός αρμονικού ηχητικού κύματος που διαδίδεται στον αέρα με ταχύτητα  $c=340 \text{ m/sec}$  είναι  $0,1 \text{ m}$ . Ποια είναι η συχνότητά του;

- α)  $3.400 \text{ Hz}$
- β)  $3.400 \text{ m}$
- γ)  $340 \text{ Hz}$
- δ)  $340 \text{ m}$

52. Πόσο μειώνεται η ένταση ηχητικού κύματος κατά τη διάδοσή του σε ελεύθερο ηχητικό πεδίο όταν τριπλασιάζεται η απόσταση από την ηχητική πηγή;
- α) Μειώνεται στο  $1/9$  της αρχικής τιμής.
  - β) Μειώνεται στο  $1/3$  της αρχικής τιμής.
  - γ) Δεν μειώνεται, αλλά παραμένει σταθερή.
  - δ) Μειώνεται στο  $1/6$  της αρχικής τιμής.
- 
53. Ένα φαγκότο παίζει μια μελωδία με μέση ηχητική στάθμη 60 dB, μετρημένη στο 1 m. Ποια θα είναι η τιμή της μέσης ηχητικής στάθμης στη θέση ενός ακροατή που βρίσκεται σε απόσταση 10 m από το όργανο;
- α) 60 dB
  - β) 50 dB
  - γ) 40 dB
  - δ) 30 dB
- 
54. Ένας ακροατής που βρίσκεται σε υπαίθριο χώρο αντιλαμβάνεται τον ήχο μιας ορχήστρας η οποία παίζει σε κοντινή απόσταση από αυτόν, χωρίς όμως να μπορεί να τη δει, γιατί μεταξύ τους παρεμβάλλεται ένας πέτρινος τοίχος ύψους 3 m. Σε ποιο από τα φαινόμενα διάδοσης του ήχου αποδίδεται το γεγονός ότι ο ακροατής ακούει τον ήχο της ορχήστρας παρ' ότι δεν έχει οπτική επαφή με αυτή;
- α) Στο φαινόμενο της ανάκλασης των κυμάτων.
  - β) Στο φαινόμενο της διάχυσης των κυμάτων.
  - γ) Στο φαινόμενο της περίθλασης των κυμάτων.
  - δ) Στο φαινόμενο της συμβολής των κυμάτων.
- 
55. Εάν σε έναν ενισχυτή κιθάρας διπλασιάσουμε την παραγόμενη ένταση του ήχου, πόσο θα μεταβληθεί η αντίστοιχη τιμή της ηχητικής στάθμης;
- α) Η ηχητική στάθμη θα διπλασιαστεί επίσης.
  - β) Η ηχητική στάθμη θα αυξηθεί κατά 10 dB.
  - γ) Η ηχητική στάθμη θα αυξηθεί κατά 6 dB.
  - δ) Η ηχητική στάθμη θα αυξηθεί κατά 3 dB.
- 
56. Αν αυξήσουμε την τάση σε μια χορδή κιθάρας, πώς επηρεάζεται η ταχύτητα διάδοσης ενός κύματος που διαδίδεται πάνω στη χορδή αυτή;
- α) Η ταχύτητα διάδοσης δεν αλλάζει καθώς μεταβάλλουμε την τάση της χορδής.
  - β) Η ταχύτητα διάδοσης αυξάνεται στο διπλάσιο σε κάθε διπλασιασμό της τάσης της χορδής.
  - γ) Η ταχύτητα διάδοσης μειώνεται στο μισό σε κάθε διπλασιασμό της τάσης της χορδής.
  - δ) Η ταχύτητα διάδοσης αυξάνεται ανάλογα με την τετραγωνική ρίζα της τάσης της χορδής.
- 
57. Ένας κυλινδρικός ηχητικός σωλήνας ανοιχτός και στα δύο του άκρα παράγει ήχο με θεμέλια συχνότητα 440 Hz. Ποια είναι η θεμέλια συχνότητα που θα παράγει ο ίδιος ηχητικός σωλήνας όταν κλείσουμε το ένα του άκρο και τον διεγείρουμε με παρόμοιο τρόπο;
- α) 220 Hz
  - β) 440 Hz
  - γ) 660 Hz
  - δ) 880 Hz
- 
58. Μια χορδή βιολιού παράγει ήχο με θεμέλια συχνότητα 440 Hz. Ποια είναι η θεμέλια συχνότητα του ήχου που παράγεται από τα  $2/3$  του μήκους της χορδής αυτής;
- α) 220 Hz
  - β) 440 Hz
  - γ) 660 Hz
  - δ) 880 Hz
-

59. Ένας κυλινδρικός ηχητικός σωλήνας ανοιχτός και στα δύο του άκρα έχει μήκος 60 cm. Ποιο από τα παρακάτω μήκη κύματος αντιστοιχεί στη χαμηλότερη συχνότητα του ήχου που παράγει ο σωλήνας αυτός;
- α) 30 cm
  - β) 40 cm
  - γ) 60 cm
  - δ) 120 cm
- 
60. Ποιο είναι το εύρος συχνοτήτων που γίνεται αντιληπτό από τη φυσιολογική ανθρώπινη ακοή;
- α) 16 Hz – 2 kHz
  - β) 500 Hz – 15 kHz
  - γ) 16 kHz – 80 kHz
  - δ) 20 Hz – 20 kHz
- 
61. Σε ποια περιοχή συχνοτήτων η ελάχιστη αντιληπτή ηχητική πίεση (κατώφλι ακουστότητας) έχει τη μικρότερη τιμή;
- α) Σε συχνότητες χαμηλότερες από 1.000 Hz.
  - β) Η τιμή της ελάχιστης αντιληπτής ηχητικής πίεσης είναι ανεξάρτητη από τη συχνότητα.
  - γ) Σε συχνότητες μεταξύ 2.000 Hz και 5.000 Hz.
  - δ) Σε συχνότητες υψηλότερες από 7.000 Hz.
- 
62. Ποια από τις παρακάτω εκφράσεις που αναφέρονται στην ακουστότητα (ηχηρότητα) ενός ήχου 135 dB SPL είναι αληθής;
- α) Η ηχητική στάθμη των 135 dB SPL συμπεριλαμβάνεται μέσα στο εύρος της δυναμικής της ανθρώπινης φωνής.
  - β) Η ηχητική στάθμη των 135 dB SPL προσεγγίζει το όριο του πόνου.
  - γ) Η ηχητική στάθμη των 135 dB SPL συμπεριλαμβάνεται στην περιοχή δυναμικής η οποία στη μουσική αποδίδεται με την ένδειξη *mf* (*mezzo forte*).
  - δ) Η ηχητική στάθμη των 135 dB SPL είναι η ελάχιστη αντιληπτή στάθμη (κατώφλι της ακοής) στη συχνότητα των 1.000 Hz.
- 
63. Πώς επηρεάζεται η αντίληψη του τονικού ύψους ενός απλού ημιτονοειδούς ήχου (π.χ., ήχου διαπασών) όταν τετραπλασιάσουμε τη συχνότητά του;
- α) Ακούγεται κατά δύο οκτάβες ψηλότερα σε σχέση με το αρχικό τονικό ύψος.
  - β) Ακούγεται κατά μια πέμπτη χαμηλότερα σε σχέση με το αρχικό τονικό ύψος.
  - γ) Ακούγεται κατά μια οκτάβα ψηλότερα σε σχέση με το αρχικό τονικό ύψος.
  - δ) Ακούγεται στο ίδιο τονικό ύψος όπως ο αρχικός, αλλά αλλάζει η ακουστότητά του.
- 
64. Κατά τη διάρκεια μιας πειραματικής διαδικασίας 4 ζεύγη ημιτονοειδών ήχων παρουσιάζονται σε έναν ακροατή. Οι δύο ήχοι κάθε ζεύγους παρουσιάζονται διαδοχικά, ο ένας μετά τον άλλο. Οι συχνότητες των ήχων ανά ζεύγος είναι αυτές που αναγράφονται στο χώρο των 4 απαντήσεων παρακάτω. Ποιο από τα ζευγάρια αυτά δημιουργεί στον ακροατή την αίσθηση της μεγαλύτερης μεταβολής ως προς το τονικό ύψος;
- α) 131 Hz – 294 Hz
  - β) 220 Hz – 440 Hz
  - γ) 523 Hz – 880 Hz
  - δ) 1.046 Hz – 1.568 Hz
- 
65. Οι χορδές του βιολοντσέλου, εν σχέσει προς τις χορδές της βιόλας κουρδίζονται:
- α) μια οκτάβα χαμηλότερα.
  - β) μια πέμπτη χαμηλότερα.
  - γ) μια τέταρτη χαμηλότερα.
  - δ) τίποτε από τα παραπάνω.
-

66. **Επιστόμιο με διπλό γλωσσίδι έχουν:**

1. το κλαρινέτο και το σουραύλι.
2. το φαγκότο και ο ζουρνάς.
3. το όμποε και το κλαρινέτο.
4. το όμποε και το φαγκότο.

**Αληθεύουν:**

- α) το 1 και το 3.
  - β) το 2 και το 3.
  - γ) το 1 και το 4.
  - δ) το 2 και το 4.
- 

67. **Αν δούμε σε μία παρτιτούρα ότι το κλαρινέτο είναι σε σι ύφεση, αυτό σημαίνει ότι:**

- α) ακούγεται έναν τόνο υψηλότερα από ό,τι γράφεται.
  - β) παίζει πάντοτε στην τονικότητα σι ύφεση μείζονα.
  - γ) η χαμηλότερη νότα του είναι το σι ύφεση.
  - δ) ακούγεται έναν τόνο χαμηλότερα από ό,τι γράφεται.
- 

68. **Η συμφωνία αρ. 39 του Μότσαρτ είναι σε μι ύφεση μείζονα και έχει κόρνα σε μι ύφεση. Σε ποια τονικότητα είναι γραμμένο το μέρος των κόρνων;**

- α) Στη μι ύφεση μείζονα.
  - β) Στη ντο μείζονα.
  - γ) Στη λα ύφεση μείζονα.
  - δ) Στη φα μείζονα.
- 

69. **Η (κλασική) κιθάρα έχει:**

- α) 4 χορδές.
  - β) 5 χορδές.
  - γ) 6 χορδές.
  - δ) 7 χορδές.
- 

70. **Κυρτή (και όχι επίπεδη) ράχη έχει:**

1. το βιολί.
2. η κιθάρα.
3. η βιόλα ντα γκάμπα.
4. η κρητική λύρα.

**Αληθεύουν:**

- α) το 1 και το 2.
  - β) το 1 και το 3.
  - γ) το 1 και το 4.
  - δ) το 2 και το 3.
- 

71. **Μια παραδοσιακή μουσική «κομπανία» αποτελείται συνήθως:**

- α) από λύρα και λαούτο.
  - β) από κλαρίνο, σαντούρι, λαούτο και βιολί.
  - γ) από βιολί και τουμπάκι.
  - δ) από δύο ζουρνάδες και νταούλι.
- 

72. **Το κανονάκι είναι όργανο:**

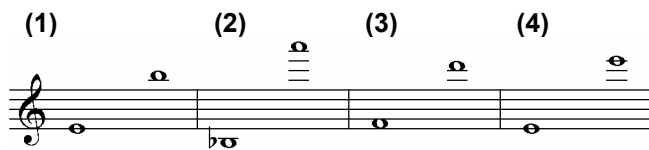
- α) τοξωτό χορδόφωνο.
  - β) κρουστό μεμβρανόφωνο.
  - γ) κρουστό ιδιόφωνο.
  - δ) νυκτό χορδόφωνο.
-

73. Η τσαμπούνα:
1. είναι άσκαυλος.
  2. είναι χορδόφωνο της Δυτικής Μακεδονίας.
  3. είναι μεμβρανόφωνο της Δυτικής Μακεδονίας.
  4. παίζεται σε ελληνικά νησιά.

Αληθεύουν:

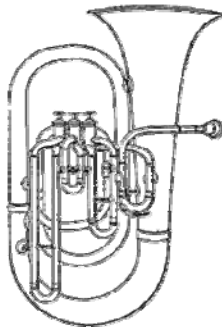
- α) το 1 και το 4.
  - β) το 2 και το 3.
  - γ) το 2 και το 4.
  - δ) το 3 και το 4.
- 

74. Ποια είναι η έκταση του όμποε;



- α) Το 1.
  - β) Το 2.
  - γ) Το 3.
  - δ) Το 4.
- 

75. Το όργανο που απεικονίζεται παρακάτω είναι:



- α) φλάουτο.
  - β) τούμπα.
  - γ) σαξόφωνο.
  - δ) μπάσο κλαρινέτο.
-