

Παραδείγματα ερωταπαντήσεων για το ΤΕΣΤ

1. **Μεγαλύτερη τυπική ισχύ έχει:**

- α) το προεδρικό διάταγμα.
- β) η υπουργική απόφαση.
- γ) ο νόμος που ψηφίζεται από τη Βουλή.
- δ) η εγκύκλιος.

2. **Ποιος είναι σήμερα ο Πρόεδρος της Ευρωπαϊκής Επιτροπής;**

- α) Χοσέ Μανουέλ Μπαρρόζο
- β) Ρομάνο Πρόντι
- γ) Χαβιέ Σολάνα
- δ) Ζακ Ντελόρ

3. **Τα περίφημα αρχαία ελληνικά αγάλματα *Νίκη της Σαμοθράκης*, *Ηνίοχος των Δελφών* και *Αφροδίτη της Μήλου* βρίσκονται σήμερα σε μουσεία:**

- α) στη Σαμοθράκη, στους Δελφούς και στη Μήλο αντίστοιχα.
- β) στο Παρίσι, στην Αθήνα και στο Λονδίνο αντίστοιχα.
- γ) στο Λονδίνο, στο Παρίσι και στην Αθήνα αντίστοιχα.
- δ) στο Παρίσι, στους Δελφούς και στο Παρίσι αντίστοιχα.

4. **Συμπληρώστε με την κατάλληλη λέξη το κενό της πρότασης: «Ο δράστης συνελήφθη».**

- α) επ' αυτοφώρω
- β) επ' αυτοφόρω
- γ) επ' αυτωφόρω
- δ) επ' αυτώ φόρω

Οι επόμενες δύο ερωτήσεις (5 έως 6) αναφέρονται στο παρακάτω κείμενο. Να επιλέξετε την ορθή απάντηση με βάση τις πληροφορίες που παρέχει το κείμενο και τα λογικά συμπεράσματα που προκύπτουν από όσα αναφέρει, χωρίς να λάβετε υπόψη σας προσωπικές γνώμες ή απόψεις τρίτων που δεν εκφράζονται σε αυτό.

ΚΕΙΜΕΝΟ: «Το ποσοστό των γυναικών που θεωρεί τη δουλειά στο Δημόσιο ως την καλύτερη επιλογή εργασίας είναι πολύ μεγαλύτερο από αυτό των ανδρών (19,4% έναντι 3,3%), ενώ ένα λίγο μεγαλύτερο ποσοστό γυναικών έναντι των ανδρών προτιμά μια δουλειά με καλές συνθήκες εργασίας (17% έναντι 13,3%). Μικρότερα είναι τα ποσοστά των γυναικών έναντι αυτών των ανδρών που θα προτιμούσαν μια καλά αμειβόμενη εργασία, μια εργασία με ενδιαφέρον αντικείμενο ή μια εργασία με προοπτικές εξέλιξης».

5. **Σύμφωνα με το κείμενο:**

- α) οι γυναίκες δεν ενδιαφέρονται αν η εργασία τους έχει καλές προοπτικές εξέλιξης.
- β) οι άνδρες ιεραρχούν υψηλότερα το ενδιαφέρον αντικείμενο απ' ό,τι τις καλές συνθήκες εργασίας.
- γ) οι άνδρες θεωρούν την αμοιβή ισχυρότερο κριτήριο επιλογής εργασίας σε σχέση με τις γυναίκες.
- δ) οι άνδρες αμείβονται κατά κανόνα υψηλότερα σε σχέση με τις γυναίκες.

6. **Αξιολογήστε το περιεχόμενο των προτάσεων (Α-Β) σε σχέση με όσα αναφέρει το κείμενο:**

A. Το ποσοστό των γυναικών που δε θα προτιμούσαν μια δουλειά επειδή δεν έχει ενδιαφέρον αντικείμενο εργασίας είναι υψηλότερο από το αντίστοιχο των ανδρών.

B. Οι γυναίκες που εργάζονται στο Δημόσιο είναι πολύ περισσότερες από τους άνδρες.

- α) A: λάθος & B: λάθος
- β) A: δεν προκύπτει από το κείμενο & B: δεν προκύπτει από το κείμενο
- γ) A: σωστό & B: λάθος
- δ) A: λάθος & B: δεν προκύπτει από το κείμενο

7. Κατατάξτε με χρονολογική σειρά τις εφευρέσεις (Α-Δ) ξεκινώντας από την παλαιότερη:

Α. τηλέγραφος Β. τηλεόραση Γ. τηλεσκόπιο Δ. ηλεκτρονικός υπολογιστής

- α) Γ – Β – Α – Δ
- β) Γ – Α – Β – Δ
- γ) Β – Α – Γ – Δ
- δ) Δ – Β – Γ – Α

8. Σε ποια από τις παρακάτω καταστάσεις τα μόρια ενός υλικού έχουν τη μεγαλύτερη κινητικότητα;

- α) Στη στερεά.
- β) Στην αέρια.
- γ) Στην υγρή.
- δ) Έχουν την ίδια κινητικότητα σε όλες.

9. Στον παρακάτω πίνακα που ακολουθεί παρουσιάζεται ο χρόνος εργασίας και η αντίστοιχη αμοιβή τριών συμβούλων επιχειρήσεων Α, Β, Γ. Με βάση εργασία 8ώρου την ημέρα και 25 ημερών το μήνα, ποιος έλαβε την υψηλότερη και ποιος τη χαμηλότερη αμοιβή σε σχέση με το χρόνο εργασίας του;

	χρόνος εργασίας	αντίστοιχη αμοιβή
Α	50 ημέρες	7.200€
Β	3 μήνες	9.000€
Γ	400 ώρες	8.000€

- α) Ο Α έλαβε την υψηλότερη αμοιβή και ο Β τη χαμηλότερη.
- β) Ο Α έλαβε την υψηλότερη αμοιβή και ο Γ τη χαμηλότερη.
- γ) Ο Γ έλαβε την υψηλότερη αμοιβή και ο Α τη χαμηλότερη.
- δ) Ο Γ έλαβε την υψηλότερη αμοιβή και ο Β τη χαμηλότερη.

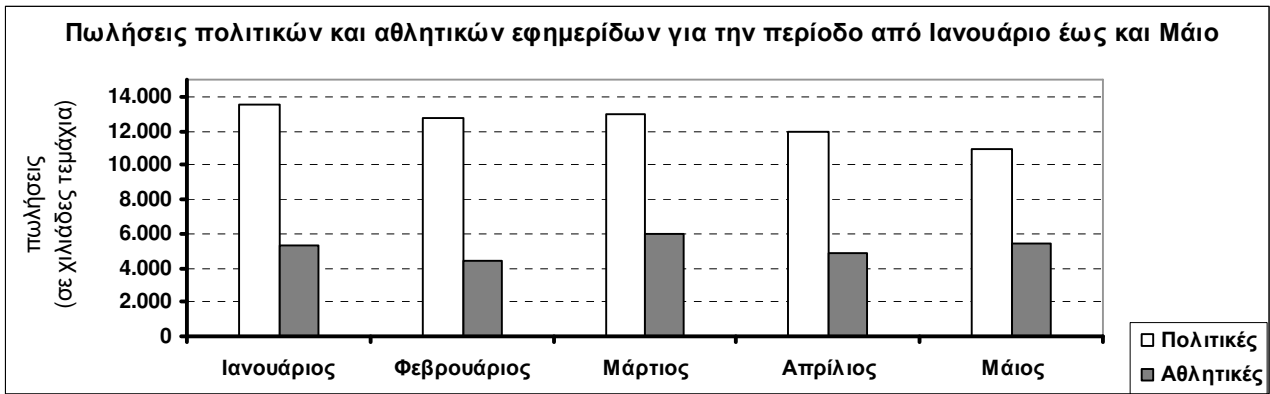
10. Αν η έκπτωση 20% στην τιμή ενός προϊόντος είναι ίση με 10€, ποια είναι η αρχική τιμή του;

- α) 30€.
- β) 40€.
- γ) 50€.
- δ) 60€.

11. Η μεταβολή της αριθμητικής τιμής ενός μεγέθους από 25 σε 100 εκφράζεται ως αύξηση κατά:

- α) 75%.
- β) 200%.
- γ) 300%.
- δ) 400%.

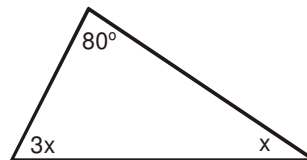
Οι επόμενες δύο ερωτήσεις (12 έως 13) αναφέρονται στο παρακάτω **ΙΣΤΟΓΡΑΜΜΑ**:

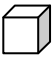


12. Σύμφωνα με το ιστόγραμμα, ποιο μήνα σημείωσαν μείωση οι πωλήσεις πολιτικών εφημερίδων και αύξηση οι πωλήσεις των αθλητικών, σε σχέση με τον αμέσως προηγούμενο μήνα;
- Το Φεβρουάριο
 - Το Μάρτιο
 - Τον Απρίλιο
 - Το Μάιο
-
13. Σύμφωνα με το ιστόγραμμα, ποιο από τα παρακάτω ισχύει;
- Τον Ιανουάριο οι πωλήσεις πολιτικών εφημερίδων ξεπέρασαν τα 14 εκατομμύρια τεμάχια.
 - Το Φεβρουάριο οι πωλήσεις αθλητικών εφημερίδων σημείωσαν πτώση 2 εκατομμυρίων τεμαχίων σε σχέση με τις πωλήσεις του Ιανουαρίου.
 - Το Μάρτιο σε σύγκριση με το Φεβρουάριο, οι πωλήσεις αθλητικών εφημερίδων σημείωσαν μεγαλύτερη άνοδο από εκείνη των πολιτικών εφημερίδων.
 - Τον Απρίλιο και το Φεβρουάριο πουλήθηκε ακριβώς ο ίδιος αριθμός πολιτικών εφημερίδων.
-
14. Ποιος είναι ο επόμενος αριθμός στη σειρά: 1, 2, 4, 7, 11, 16,
- 20.
 - 22.
 - 25.
 - 26.
-
15. Σε 500 νοικοκυριά, 350 διαθέτουν αυτοκίνητο, 200 διαθέτουν δίκυκλο και 50 δε διαθέτουν ούτε αυτοκίνητο ούτε δίκυκλο. Επομένως, διαθέτουν ταυτόχρονα και αυτοκίνητο και δίκυκλο:
- λιγότερα από 50.
 - 50.
 - 100.
 - περισσότερα από 100.
-
16. Πέντε άτομα (Α, Β, Γ, Δ και Ε) περιμένουν σε μια ουρά. Ο Α είναι 1^{ος} στην ουρά, ο Δ βρίσκεται ακριβώς πίσω από τον Ε, ενώ ο Β και ο Γ δε στέκονται ο ένας ακριβώς πίσω από τον άλλο. Στην ουρά ο Ε είναι:
- δεύτερος.
 - τρίτος.
 - τέταρτος.
 - πέμπτος.
-

17. «Ορκίζομαι να φυλάσσω πίστη στην Πατρίδα, υπακοή στο Σύνταγμα και τους Νόμους και να εκπληρώνω τιμίως και ευσυνειδήτως τα καθήκοντά μου». Στην πρόταση εντός εισαγωγικών το γράμμα όμικρον εμφανίζεται:
- 7 φορές.
 - 8 φορές.
 - 9 φορές.
 - 10 φορές.

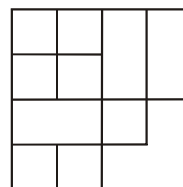
18. Στο τρίγωνο του διπλανού σχήματος η γωνία x ισούται με:
- 40°
 - 35°
 - 30°
 - 25°



19. Πόσα κυβάκια του ενός εκατοστού (cm)  χωράνε στο παραλληλεπίπεδο κουτί του διπλανού σχήματος;
- 20.
 - 30.
 - 40.
 - 50.



20. Πόσα τετράγωνα υπάρχουν στο διπλανό σχήμα;
- 13.
 - 14.
 - 15.
 - 16.



ΟΡΘΕΣ ΑΠΑΝΤΗΣΕΙΣ ΓΙΑ ΤΑ ΠΑΡΑΠΑΝΩ 20 ΕΝΔΕΙΚΤΙΚΑ ΠΑΡΑΔΕΙΓΜΑΤΑ ΕΡΩΤΗΣΕΩΝ									
ΕΡΩΤ.	ΑΠΑΝΤ.	ΕΡΩΤ.	ΑΠΑΝΤ.	ΕΡΩΤ.	ΑΠΑΝΤ.	ΕΡΩΤ.	ΑΠΑΝΤ.	ΕΡΩΤ.	ΑΠΑΝΤ.
1.	γ	5.	γ	9.	δ	13.	γ	17.	γ
2.	α	6.	δ	10.	γ	14.	β	18.	δ
3.	δ	7.	β	11.	γ	15.	γ	19.	β
4.	α	8.	β	12.	δ	16.	β	20.	γ

Κλείνοντας, η Κεντρική Επιτροπή θα ήθελε να επισημάνει ότι η εξέταση του τεστ είναι εξ ορισμού προς όφελος των συμμετεχόντων καθώς θα τους προσφέρει, ακόμη και στην περίπτωση που η επίδοσή τους είναι σχετικά χαμηλή, πρόσθετο αριθμό μορίων που μπορούν να τα χρησιμοποιήσουν κατά την επόμενη τριετία ως υποψήφιοι σε διαγωνισμούς πρόσληψης με σειρά προτεραιότητας. Επομένως, όσο δικαιολογημένο και αν είναι το αίσθημα άγχους ενόψει μιας γραπτής εξέτασης (και μάλιστα πρωτοεφαρμοζόμενης), στη συγκεκριμένη εξέταση είναι μάλλον αβάσιμο. Η Κεντρική Επιτροπή προτρέπει λοιπόν όλους τους εξεταζόμενους να προσέλθουν ήρεμοι και συγκεντρωμένοι στη γραπτή δοκιμασία και τους εύχεται καλή επιτυχία.