



**ΥΠΟΥΡΓΕΙΟ ΕΡΓΑΣΙΑΣ
ΚΑΙ ΚΟΙΝΩΝΙΚΗΣ ΑΣΦΑΛΙΣΗΣ
ΣΩΜΑ ΕΠΙΘΕΩΡΗΣΗΣ ΕΡΓΑΣΙΑΣ**

ΔΕΛΤΙΟ ΤΥΠΟΥ

Ημερομηνία: 23 / 8/2011

**Θέμα: Η ΕΞΕΛΙΞΗ ΤΩΝ ΣΥΜΒΑΣΕΩΝ ΕΡΓΑΣΙΑΣ & ΤΑ ΣΤΑΤΙΣΤΙΚΑ ΣΤΟΙΧΕΙΑ ΔΡΑΣΗΣ
Σ.ΕΠ.Ε ΚΑΤΑ ΤΟ Α' ΕΞΑΜΗΝΟ ΤΟΥ 2011**

ΜΕΡΟΣ Α

Η ΕΞΕΛΙΞΗ ΤΩΝ ΣΥΜΒΑΣΕΩΝ ΕΡΓΑΣΙΑΣ ΚΑΤΑ ΤΟ Α' ΕΞΑΜΗΝΟ ΤΟΥ 2011

Το Σώμα Επιθεώρησης Εργασίας (Σ.ΕΠ.Ε), δημοσιοποιεί τα αναλυτικά στοιχεία και τους συγκριτικούς πίνακες που απεικονίζουν την μέχρι τώρα εξέλιξη όλων των ειδών συμβάσεων εργασίας, όπως αυτά διαμορφώνονται στην αγορά εργασίας.

Στον **πίνακα Ι**, ο οποίος αφορά δεδομένα του Α' εξάμηνο 2010 - 2011 παρουσιάζεται ο αριθμός των επιχειρήσεων που κατέθεσαν νέες προσλήψεις στα τμήματα Κοινωνικών Επιθεωρήσεων, καθώς και το είδος των συμβάσεων της κάθε πρόσληψης. Στον ίδιο πίνακα επίσης παρουσιάζεται ο αριθμός των συμβάσεων πλήρους απασχόλησης των προηγούμενων ετών που μετατράπηκαν σε μερική και εκ περιτροπής απασχόληση. Συγκεκριμένα, τα στοιχεία του πίνακα Ι καταδεικνύουν ότι το 2011 προχώρησαν στη σύναψη νέων συμβάσεων οποιασδήποτε μορφής 3,68% λιγότερες επιχειρήσεις σε σχέση με το 2010. Επίσης, από τα στοιχεία του ίδιου πίνακα διαπιστώνεται ότι το 2011 υπάρχει κατά 23,23% μείωση των συμβάσεων πλήρους απασχόλησης, ενώ αυξημένο κατά 3,84% είναι το ποσοστό των συμβάσεων μερικής απασχόλησης. Επίσης, έχει αυξηθεί κατά 6,52% η εκ περιτροπής απασχόληση (**Διάγραμμα 1**).

Τέλος, η αλλαγή των συμβάσεων πλήρους απασχόλησης των προηγούμενων ετών που μετατράπηκαν στη διάρκεια του 2011 είναι αυξημένες κατά 121,94% όσον αφορά τη μερική απασχόληση, 476,73% για την εκ περιτροπής απασχόληση, κατόπιν συμφωνίας με τους εργαζομένους και 5.521,67% για την εκ περιτροπής απασχόληση με μονομερή απόφαση του εργοδότη σε σχέση με τις αντίστοιχες του 2010 (**Διάγραμμα 2**).

Στους πίνακες **II, III**, παρατίθενται αναλυτικά τα στοιχεία που αφορούν τις νέες προσλήψεις, τα είδη συμβάσεων καθώς και τις μετατροπές των συμβάσεων εργασίας ανά γεωγραφική περιφέρεια συνολικά για το πρώτο εξάμηνο του 2011, αλλά και για το αντίστοιχο διάστημα του 2010 αναλυτικά

Με βάση όλα τα στοιχεία είναι εμφανής η μετατροπή ολοένα και περισσότερων υφιστάμενων συμβάσεων πλήρους απασχόλησης σε συμβάσεις μερικής ή εκ περιτροπής εργασίας. Το 2010 μετατράπηκαν 26.253 συμβάσεις εργασίας πλήρους απασχόλησης σε άλλες μορφές ευέλικτων συμβάσεων εργασίας. Ο αριθμός αυτός είναι κατά 54,6% αυξημένος σε σχέση με το 2009. Ήδη τους έξι πρώτους μήνες του 2011 έχουν μετατραπεί 30.366 συμβάσεις εργασίας πλήρους απασχόλησης είτε σε συμβάσεις μερικής είτε σε συμβάσεις εκ περιτροπής εργασίας (**Πίνακας IV**).

Είναι επίσης χαρακτηριστικό ότι ενώ το 2009 οι συμβάσεις εργασίας πλήρους απασχόλησης αντιπροσώπευαν το 79% των νέων συμβάσεων, το 2010 αντιπροσώπευαν το 66,9% και το πρώτο εξάμηνο του 2011 το 59,77%. Από την άλλη πλευρά, η αναλογία των συμβάσεων μερικής απασχόλησης στο σύνολο των νέων συμβάσεων αυξήθηκε από 16,7% το 2009 σε 26,1% το 2010 και σε 32,09% το πρώτο εξάμηνο του 2011. Τέλος, οι συμβάσεις εκ περιτροπής εργασίας αντιπροσώπευαν το 4,3% του συνόλου των νέων συμβάσεων το 2009, το 6,9% των νέων συμβάσεων εργασίας το 2010 και το 8,14% των νέων συμβάσεων εργασίας κατά το πρώτο εξάμηνο του 2011 (**Πίνακας VI**).

ΠΙΝΑΚΑΣ Ι: ΝΕΕΣ ΣΥΜΒΑΣΕΙΣ ΕΡΓΑΣΙΑΣ ΚΑΙ ΜΕΤΑΤΡΟΠΕΣ ΣΥΜΒΑΣΕΩΝ ΕΡΓΑΣΙΑΣ ΓΙΑ ΤΟ Α' ΕΞΑΜΗΝΟ ΤΩΝ ΕΤΩΝ 2011 - 2010 - 2009

ΕΤΟΣ	ΑΡΙΘΜΟΣ ΕΠΙΧΕΙΡΗΣΕΩΝ	ΝΕΕΣ ΠΡΟΣΛΗΨΕΙΣ - ΕΙΔΟΣ ΣΥΜΒΑΣΗΣ			ΑΛΛΑΓΗ ΣΥΜΒΑΣΗΣ ΠΛΗΡΟΥΣ ΑΠΑΣΧΟΛΗΣΗΣ ΣΕ		
		ΠΛΗΡΗΣ	ΜΕΡΙΚΗ	ΕΚ ΠΕΡΙΤΡΟΠΗΣ	ΜΕΡΙΚΗ	ΕΚ ΠΕΡΙΤΡΟΠΗΣ ΜΕ ΣΥΜΦΩΝΙΑ ΕΡΓΑΖΟΜΕΝΟΥ - ΕΡΓΟΔΟΤΗ	ΕΚ ΠΕΡΙΤΡΟΠΗΣ ΜΕ ΜΟΝΟΜΕΡΗ ΑΠΟΦΑΣΗ ΤΟΥ ΕΡΓΟΔΟΤΗ
2011	168566	210676	113117	28703	16508	10485	3373
2010	175004	274425	108939	26945	7438	1818	60
2009	160748	275068	85433	18915	7705	2739	469
ΑΠΟΚΛΙΣΗ Α' ΕΞΑΜΗΝΟΥ 2011 - 2010	-6438	-63749	4178	1758	9070	8667	3313
ΑΠΟΚΛΙΣΗ Α' ΕΞΑΜΗΝΟΥ 2011 - 2010 %	-3,68	-23,23	3,84	6,52	121,94	476,73	5521,67
ΑΠΟΚΛΙΣΗ Α' ΕΞΑΜΗΝΟΥ 2011 - 2009	7818	-64392	27684	9788	8803	7746	2904
ΑΠΟΚΛΙΣΗ Α' ΕΞΑΜΗΝΟΥ 2011 - 2009 %	4,86	-23,41	32,40	51,75	114,25	282,80	619,19
ΑΠΟΚΛΙΣΗ Α' ΕΞΑΜΗΝΟΥ 2010 - 2009	14256	-643	23506	8030	-267	-921	-409
ΑΠΟΚΛΙΣΗ Α' ΕΞΑΜΗΝΟΥ 2010 - 2009 %	8,87	-0,23	27,51	42,45	-3,47	-33,63	-87,21

Πίνακας ΙΙ : Νέες προσλήψεις- Είδη συμβάσεων - Μετατροπές συμβάσεων Εργασίας για το Α' Εξάμηνο 2011

Δ/ΣΗ ΚΟΙΝ. ΕΠΙΘΕΩΡΗΣΗΣ	ΝΟΜΟΣ	ΑΡΙΘΜΟΣ ΕΠΙΧΕΙΡΗΣΕΩΝ	ΝΕΕΣ ΠΡΟΣΛΗΨΕΙΣ - ΕΙΔΟΣ ΣΥΜΒΑΣΗΣ			ΑΛΛΑΓΗ ΣΥΜΒΑΣΗΣ ΠΛΗΡΟΥΣ ΑΠΑΣΧΟΛΗΣΗΣ ΣΕ		
			ΠΛΗΡΗΣ	ΜΕΡΙΚΗ	ΕΚ ΠΕΡΙΤΡΟΠΗΣ	ΜΕΡΙΚΗ	ΕΚ ΠΕΡΙΤΡΟΠΗΣ ΜΕ ΣΥΜΦΩΝΙΑ ΕΡΓΑΖΟΜΕΝΟΥ - ΕΡΓΟΔΟΤΗ	ΕΚ ΠΕΡΙΤΡΟΠΗΣ ΜΕ ΜΟΝΟΜΕΡΗ ΑΠΟΦΑΣΗ ΤΟΥ ΕΡΓΟΔΟΤΗ
ΑΘΗΝΑ - ΑΝ. ΑΤΤΙΚΗ - ΔΥΤ. ΑΤΤΙΚΗ - ΠΕΙΡΑΙΑΣ	ΑΤΤΙΚΗΣ	53333	50073	33663	12239	5456	4609	1563
ΣΤΕΡΕΑ ΕΛΛΑΔΑ	ΕΥΒΟΙΑΣ	3639	3350	862	336	0	0	0
	ΕΥΡΥΤΑΝΙΑΣ	102	71	65	7	20	0	0
	ΦΩΚΙΔΑΣ	359	337	245	23	101	0	0
	ΦΘΙΩΤΙΔΑΣ	1192	424	627	103	434	207	0
	ΒΟΙΩΤΙΑΣ	1731	2972	521	195	261	679	616
ΚΕΝΤΡΙΚΗ ΜΑΚΕΔΟΝΙΑ	ΘΕΣΣΑΛΟΝΙΚΗΣ	12190	10086	11911	4556	3377	2208	348
	ΧΑΛΚΙΔΙΚΗΣ	3586	6472	3444	818	411	64	28
	ΗΜΑΘΙΑΣ	1516	4044	1424	43	122	7	7
	ΚΙΛΚΙΣ	682	983	386	35	334	249	289
	ΠΕΛΛΑΣ	2740	4291	1745	267	18	3	1
	ΠΙΕΡΙΑΣ	2029	1850	1498	504	166	72	2
	ΣΕΡΡΩΝ	1656	1571	1925	383	761	23	42
ΚΡΗΤΗ	ΧΑΝΙΩΝ	6422	7121	4787	531	67	3	0
	ΗΡΑΚΛΕΙΟΥ	8722	25519	5600	2838	235	92	11
	ΛΑΣΙΘΙΟΥ	1725	3479	1514	354	50	29	8
	ΡΕΘΥΜΝΟΥ	1388	1356	1053	60	41	9	0
ΑΝΑΤΟΛΙΚΗ ΜΑΚΕΔΟΝΙΑ - ΘΡΑΚΗ	ΔΡΑΜΑΣ	1086	1216	782	103	99	9	0
	ΕΒΡΟΥ	1372	1562	810	3	25	44	0
	ΚΑΒΑΛΑΣ	3097	3643	2942	419	191	15	16
	ΡΟΔΟΠΗΣ	923	1724	463	261	59	15	16
	ΞΑΝΘΗΣ	1183	2439	1362	159	143	14	9
ΔΥΤΙΚΗ ΜΑΚΕΔΟΝΙΑ	ΦΛΩΡΙΝΑΣ	428	822	229	35	23	9	0
	ΚΑΣΤΟΡΙΑΣ	344	292	272	31	22	0	0
	ΓΡΕΒΕΝΩΝ	267	318	188	17	28	8	0
	ΚΟΖΑΝΗΣ	1313	794	410	246	0	967	0
ΗΠΕΙΡΟΣ	ΙΩΑΝΝΙΝΩΝ	2359	2236	1396	190	123	43	0
	ΘΕΣΠΡΩΤΙΑΣ	636	750	491	44	32	4	11
	ΠΡΕΒΕΖΑΣ	951	1036	649	106	65	1	0
	ΑΡΤΑΣ	649	822	228	49	72	7	0
ΙΟΝΙΑ ΝΗΣΙΑ	ΚΕΡΚΥΡΑΣ	6618	4682	3263	5	0	0	0
	ΛΕΥΚΑΔΟΣ	870	1150	775	10	9	0	0
	ΚΕΦΑΛΛΗΝΙΑΣ	1110	0	1743	52	0	0	0
	ΖΑΚΥΝΘΟΥ	2179	3247	2375	136	92	22	0
ΒΟΡΕΙΟ ΑΙΓΑΙΟ	ΧΙΟΥ	678	559	420	16	36	0	2
	ΛΕΣΒΟΥ	1466	1487	1072	42	93	11	25
	ΣΑΜΟΥ	872	1425	633	21	20	42	14
ΘΕΣΣΑΛΙΑ	ΚΑΡΔΙΤΣΑΣ	957	1084	456	202	53	15	39
	ΛΑΡΙΣΑΣ	2861	3119	1505	200	476	135	15
	ΜΑΓΝΗΣΙΑΣ	371	246	266	11	102	0	0
	ΤΡΙΚΑΛΩΝ	1451	1685	884	34	141	0	23
ΚΥΚΛΑΔΕΣ	ΚΥΚΛΑΔΩΝ	9270	12989	4292	331	219	37	45
ΔΩΔΕΚΑΝΗΣΑ	ΔΩΔΕΚΑΝΗΣΟΥ	8640	23122	5449	344	148	65	0
ΔΥΤΙΚΗ ΕΛΛΑΔΑ	ΑΧΑΪΑΣ	3494	874	2300	560	2006	559	150
	ΑΙΤΩΛ/ΝΙΑΣ	1223	984	846	173	72	67	0
	ΗΛΕΪΑΣ	1187	2299	545	204	52	8	56
ΠΕΛ/ΝΗΣΟΣ	ΑΡΚΑΔΙΑΣ	714	576	523	0	13	0	0
	ΑΡΓΟΛΙΔΑΣ	2089	3158	1019	697	13	107	35
	ΚΟΡΙΝΘΙΑΣ	2313	3062	1287	500	46	0	0
	ΛΑΚΩΝΙΑΣ	598	556	362	33	47	27	2
	ΜΕΣΣΗΝΙΑΣ	1985	2719	1610	177	134	0	0
ΣΥΝΟΛΟ		168566	210676	113117	28703	16508	10485	3373

Πίνακας ΙΙΙ : Νέες προσλήψεις- Είδη συμβάσεων - Μετατροπές συμβάσεων Εργασίας για το Α' Εξάμηνο 2010

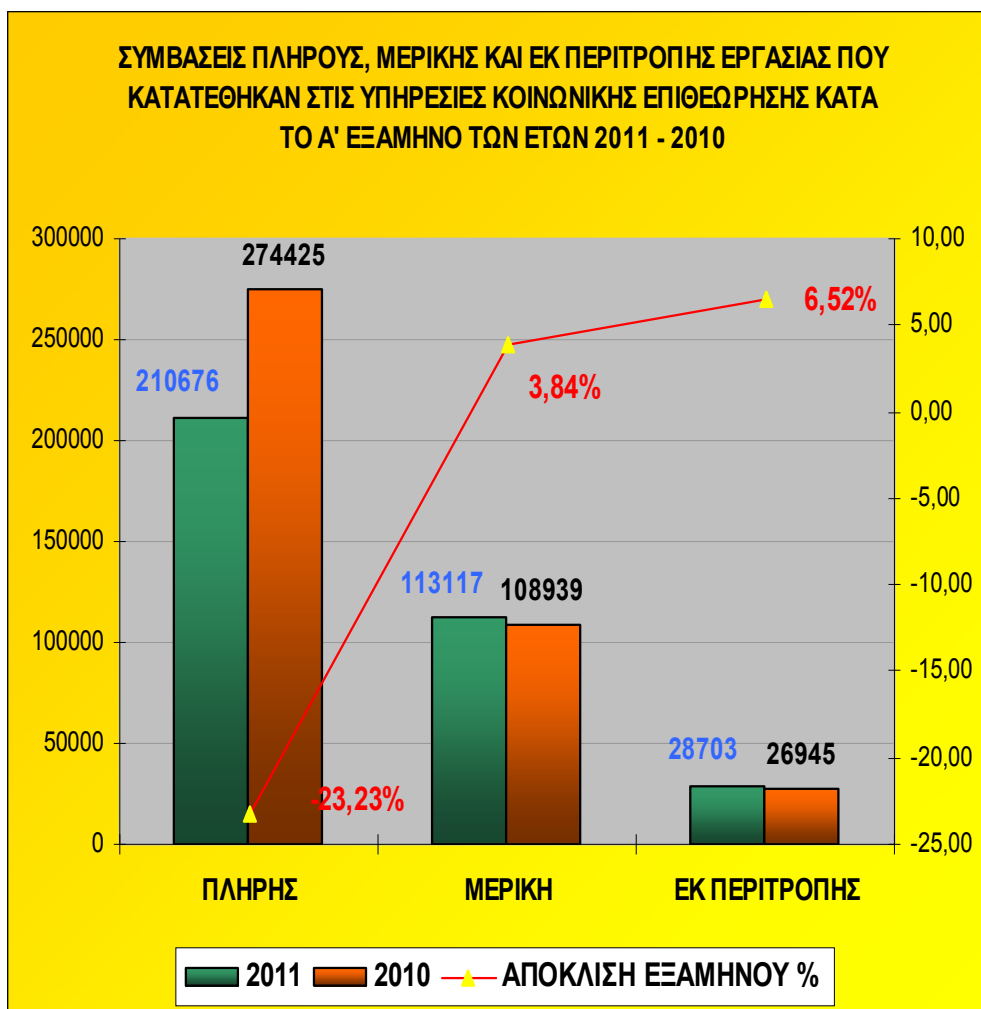
Δ/ΣΗ ΚΟΙΝ. ΕΠΙΘΕΩΡΗΣΗΣ	ΝΟΜΟΣ	ΑΡΙΘΜΟΣ ΕΠΙΧΕΙΡΗΣΕΩΝ	ΝΕΕΣ ΠΡΟΣΛΗΨΕΙΣ - ΕΙΔΟΣ ΣΥΜΒΑΣΗΣ			ΑΛΛΑΓΗ ΣΥΜΒΑΣΗΣ ΠΛΗΡΟΥΣ ΑΠΑΣΧΟΛΗΣΗΣ ΣΕ		
			ΠΛΗΡΗΣ	ΜΕΡΙΚΗ	ΕΚ ΠΕΡΙΤΡΟΠΗΣ	ΜΕΡΙΚΗ	ΕΚ ΠΕΡΙΤΡΟΠΗΣ ΜΕ ΣΥΜΦΩΝΙΑ ΕΡΓΑΖΟΜΕΝΟΥ - ΕΡΓΟΔΟΤΗ	ΕΚ ΠΕΡΙΤΡΟΠΗΣ ΜΕ ΜΟΝΟΜΕΡΗ ΑΠΟΦΑΣΗ ΤΟΥ ΕΡΓΟΔΟΤΗ
ΑΘΗΝΑ - ΑΝ. ΑΤΤΙΚΗ - ΔΥΤ. ΑΤΤΙΚΗ - ΠΕΙΡΑΙΑΣ	ΑΤΤΙΚΗΣ	58977	91758	34681	11642	2671	1021	32
ΣΤΕΡΕΑ ΕΛΛΑΔΑ	ΕΥΒΟΙΑΣ	5073	3868	907	10	209	0	0
	ΕΥΡΥΤΑΝΙΑΣ	142	141	96	0	28	0	0
	ΦΩΚΙΔΑΣ	432	501	321	0	12	0	0
	ΦΘΙΩΤΙΔΑΣ	1793	2584	607	23	3	0	0
	ΒΟΙΩΤΙΑΣ	2071	3350	513	97	217	73	0
ΚΕΝΤΡΙΚΗ ΜΑΚΕΔΟΝΙΑ	ΘΕΣΣΑΛΟΝΙΚΗΣ	11280	13331	16046	4090	897	173	0
	ΧΑΛΚΙΔΙΚΗΣ	3781	5421	2219	1537	273	62	4
	ΗΜΑΘΙΑΣ	1784	5269	1089	0	69	0	0
	ΚΙΛΚΙΣ	1076	1655	558	30	204	4	0
	ΠΕΛΛΑΣ	2486	2043	1850	0	100	0	20
	ΠΙΕΡΙΑΣ	2553	2492	1511	468	52	79	0
	ΣΕΡΡΩΝ	1769	1676	848	322	402	75	0
ΚΡΗΤΗ	ΧΑΝΙΩΝ	5558	7238	3556	495	203	36	0
	ΗΡΑΚΛΕΙΟΥ	9598	25713	6058	2131	177	15	0
	ΛΑΣΙΘΙΟΥ	2330	5177	1312	275	130	77	0
	ΡΕΘΥΜΝΟΥ	2590	5015	1992	314	44	0	0
ΑΝΑΤΟΛΙΚΗ ΜΑΚΕΔΟΝΙΑ - ΘΡΑΚΗ	ΔΡΑΜΑΣ	1346	1556	616	74	69	26	2
	ΕΒΡΟΥ	1603	2232	1086	0	0	5	0
	ΚΑΒΑΛΑΣ	2853	3359	2086	214	63	8	0
	ΡΟΔΟΠΗΣ	1085	2012	443	483	31	5	0
	ΞΑΝΘΗΣ	1448	2740	797	559	75	37	1
ΔΥΤΙΚΗ ΜΑΚΕΔΟΝΙΑ	ΦΛΩΡΙΝΑΣ	463	903	199	29	17	9	0
	ΚΑΣΤΟΡΙΑΣ	425	371	406	11	10	3	0
	ΓΡΕΒΕΝΩΝ	320	350	122	21	8	1	1
	ΚΟΖΑΝΗΣ	1757	3224	789	269	2	1	0
ΗΠΕΙΡΟΣ	ΙΩΑΝΝΙΝΩΝ	2750	3019	1577	264	97	11	0
	ΘΕΣΠΡΩΤΙΑΣ	608	672	467	42	30	2	0
	ΠΡΕΒΕΖΑΣ	944	1112	623	40	13	0	0
	ΑΡΤΑΣ	601	632	245	127	66	2	0
ΙΟΝΙΑ ΝΗΣΙΑ	ΚΕΡΚΥΡΑΣ	2865	3331	1202	0	0	0	0
	ΛΕΥΚΑΔΟΣ	921	1193	733	1	3	0	0
	ΚΕΦΑΛΛΗΝΙΑΣ	698	5	849	119	0	2	0
	ΖΑΚΥΝΘΟΥ	1006	1748	909	43	24	19	0
ΒΟΡΕΙΟ ΑΙΓΑΙΟ	ΧΙΟΥ	854	589	479	16	49	2	0
	ΛΕΣΒΟΥ	1699	1728	1072	23	35	1	0
	ΣΑΜΟΥ	970	1286	479	16	1	0	0
ΘΕΣΣΑΛΙΑ	ΚΑΡΔΙΤΣΑΣ	1057	1039	517	267	10	0	0
	ΛΑΡΙΣΑΣ	3384	4264	1911	0	511	0	0
	ΜΑΓΝΗΣΙΑΣ	278	241	207	0	0	0	0
	ΤΡΙΚΑΛΩΝ	1796	1883	1104	0	125	0	0
ΚΥΚΛΑΔΕΣ	ΚΥΚΛΑΔΩΝ	8558	13723	3781	342	107	21	0
ΔΩΔΕΚΑΝΗΣΑ	ΔΩΔΕΚΑΝΗΣΟΥ	7806	24514	4455	477	61	33	0
ΔΥΤΙΚΗ ΕΛΛΑΔΑ	ΑΧΑΪΑΣ	2135	2286	1636	183	49	0	0
	ΑΙΤΩΛ/ΝΙΑΣ	1694	1773	863	16	49	0	0
	ΗΛΕΙΑΣ	1361	2524	575	346	113	4	0
ΠΕΛ/ΝΗΣΟΣ	ΑΡΚΑΔΙΑΣ	882	1700	586	0	4	0	0
	ΑΡΓΟΛΙΔΑΣ	2287	3845	1011	548	0	5	0
	ΚΟΡΙΝΘΙΑΣ	2653	4341	1150	1013	0	0	0
	ΛΑΚΩΝΙΑΣ	695	548	527	66	59	6	0
	ΜΕΣΣΗΝΙΑΣ	2128	2450	1806	0	66	0	0
ΣΥΝΟΛΟ		175004	274425	108939	26945	7438	1818	60

Πίνακας IV			
Μετατροπή συμβάσεων εργασίας πλήρους απασχόλησης σε:			
	2009	2010	2011 (α' 6μηνο)
	<i>Αριθμός</i>		
1. Συμβάσεις εργασίας μερικής απασχόλησης	12.219	18.713 (53,1%)	16508
2. Συμβάσεις εκ περιτροπής εργασίας ύστερα από συμφωνία μεταξύ εργοδοτών και εργαζομένων	4.146	6.527 (57,4%)	10485
3. Συμβάσεις εκ περιτροπής εργασίας ύστερα από μονομερή απόφαση των εργοδοτών	612	1.013 (65,5%)	3373
4. Συνολικός αριθμός μετατροπών συμβάσεων σε ευέλικτες μορφές εργασίας (1+2+3)	16.977	26.253 (54,6%)	30.366

Πίνακας V			
Είδη νέων συμβάσεων εργασίας για νέες προσλήψεις			
	2009	2010	2011 (α' 6μηνο)
	<i>Αριθμός</i>		
1. Συμβάσεις εργασίας πλήρους απασχόλησης	74.6911	586.281 (-21,5%)	210.676
2. Συμβάσεις εργασίας μερικής απασχόλησης	157.738	228.994 (45,2%)	113.117
3. Συμβάσεις εκ περιτροπής εργασίας	40.489	60.677 (49,9%)	28.703
Σύνολο νέων συμβάσεων	945.138	875.952 (-7,3%)	352.496

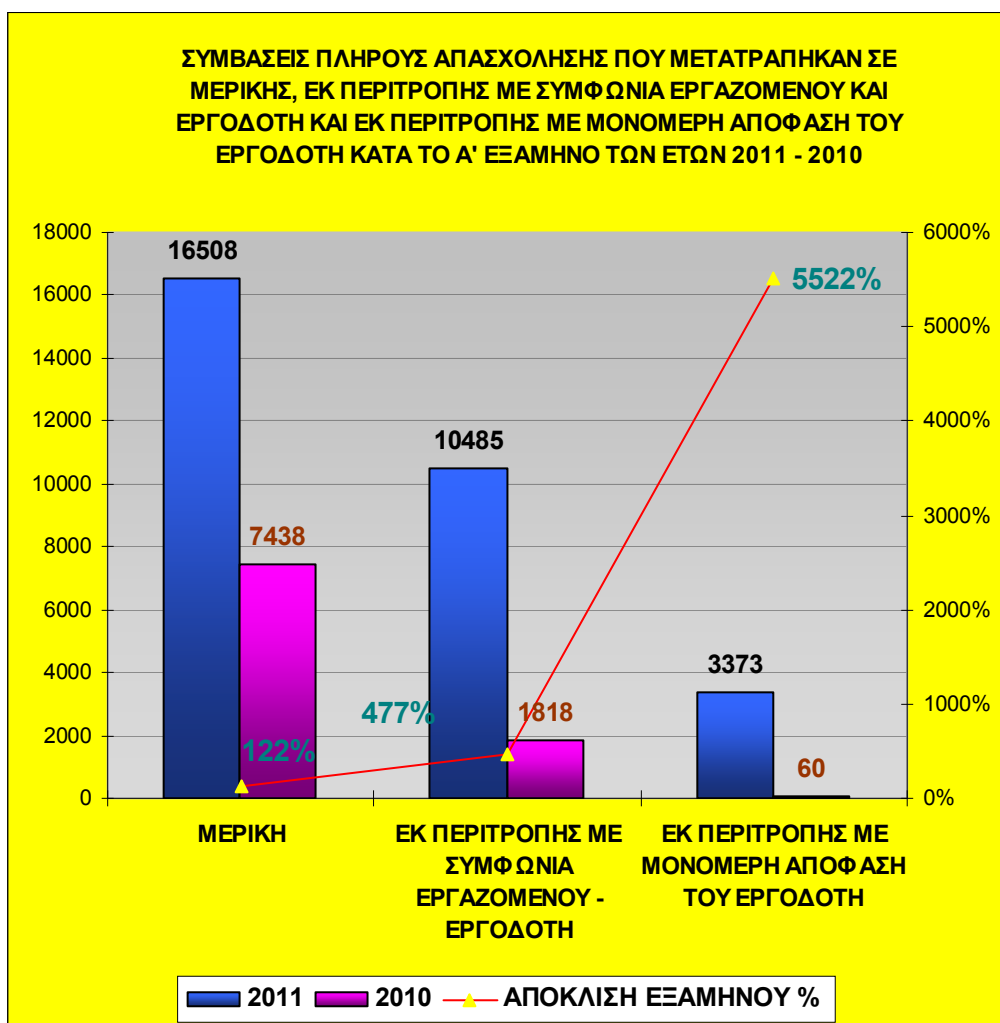
Πίνακας VI			
Ποσοστό συμμετοχής είδους σύμβασης εργασίας στο σύνολο των νέων συμβάσεων που κατατέθηκαν			
	2009	2010	2011 (α' 6μηνο)
1. Συμβάσεις εργασίας πλήρους απασχόλησης	79,0%	66,9%	59,77%
2. Συμβάσεις εργασίας μερικής απασχόλησης	16,7%	26,1%	32,09%
3. Συμβάσεις εκ περιτροπής εργασίας	4,3%	6,9%	8,14%

ΔΙΑΓΡΑΜΜΑ 1



Στο **Διάγραμμα 1** αποτυπώνονται οι νέες συμβάσεις όλων των μορφών απασχόλησης που κατατέθηκαν στις Υπηρεσίες Εργασιακών Σχέσεων (π. Κοινωνικής Επιθεώρησης) κατά το Α' Εξάμηνο των ετών 2011 και 2010 καθώς επίσης και η ποσοστιαία απόκλιση, όπου καταγράφεται μείωση των συμβάσεων πλήρους απασχόλησης σε ποσοστό 23,23 % μία μικρή αύξηση κατά 3,84 % στις συμβάσεις μερικής απασχόλησης και αύξηση κατά 6,52 % στις συμβάσεις εκ περιτροπής απασχόλησης.

ΔΙΑΓΡΑΜΜΑ 2



Στο **Διάγραμμα 2** αποτυπώνονται οι μετατροπές συμβάσεων από πλήρη σε μερική απασχόληση και εκ περιτροπής απασχόληση είτε με συμφωνία εργαζόμενου - εργοδότη είτε με μονομερή απόφαση του εργοδότη, που κατατέθηκαν στις Υπηρεσίες Υπηρεσιών Εργασιακών Σχέσεων (π. Κοινωνικής Επιθεώρησης) κατά το Α' Εξάμηνο των ετών 2011 και 2010 καθώς επίσης και η ποσοστιαία απόκλιση, όπου κατά το πρώτο εξάμηνο του 2011 καταγράφεται κατακόρυφη αύξηση των ευέλικτων μορφών απασχόλησης, σε σχέση με το αντίστοιχο εξάμηνο του 2010.

ΜΕΡΟΣ Β
ΣΤΑΤΙΣΤΙΚΑ ΣΤΟΙΧΕΙΑ ΔΡΑΣΗΣ Σ.ΕΠ.Ε Α΄ ΕΞΑΜΗΝΟΥ 2011

1. ΕΙΣΑΓΩΓΗ

Σε μια περίοδο που οι συνέπειες της οικονομικής κρίσης έχουν γίνει πλέον εμφανείς στην αγορά εργασίας, η ανάγκη για την ύπαρξη ενός υγιούς, αποτελεσματικού και δυναμικού ελεγκτικού Σώματος είναι περισσότερο από επιτακτική. Αντιμέτωπο με μια έντονη οικονομική κρίση, με τη ραγδαία αύξηση του ποσοστού ανεργίας, με τη μεγάλης έκτασης αδήλωτη εργασία, με επισφαλείς εξελίξεις στους τομείς των όρων εργασίας, των μορφών απασχόλησης και της προστασίας της ασφάλειας και της υγείας των εργαζομένων, το Σ.ΕΠ.Ε. εργάστηκε προς την κατεύθυνση της προάσπισης των εργασιακών δικαιωμάτων και της προστασίας της υγείας και της ασφάλειας των εργαζομένων.

Η συνολική ελεγκτική δραστηριότητα του Σώματος Επιθεώρησης Εργασίας για το Α εξάμηνο 2011 παρουσιάζεται στον παρακάτω Πίνακα Ι.

ΠΙΝΑΚΑΣ Ι: Ελεγκτική Δραστηριότητα Σ.ΕΠ.Ε. για το Α΄ εξάμηνο 2011

	ΥΠΗΡΕΣΙΕΣ ΕΠΙΘΕΩΡΗΣΗΣ ΑΣΦΑΛΕΙΑΣ ΚΑΙ ΥΓΕΙΑΣ ΣΤΗΝ ΕΡΓΑΣΙΑ		ΥΠΗΡΕΣΙΕΣ ΕΠΙΘΕΩΡΗΣΗΣ ΕΡΓΑΣΙΑΚΩΝ ΣΧΕΣΕΩΝ		ΥΠΗΡΕΣΙΑ ΕΙΔΙΚΩΝ ΕΠΙΘΕΩΡΗΤΩΝ		ΣΥΝΟΛΙΚΗ ΕΛΕΓΚΤΙΚΗ ΔΡΑΣΤΗΡΙΟΤΗΤΑ Σ.ΕΠ.Ε.	
Έλεγχοι	12831		14.364		297		27492	
Μηνυτήριες αναφορές – Μηνύσεις	401	Συνολικός Αριθμός κυρώσεων 1.264	2.397	Συνολικός Αριθμός κυρώσεων 4.992	0	Συνολικός Αριθμός κυρώσεων 127	2798	Συνολικός Αριθμός κυρώσεων 6383
Διακοπές εργασιών	442		0		5		447	
Επιβληθέντα πρόστιμα	421		2.595		122		3138	
Ποσά (σε €)	1.198.507 €		6.414.517 €		1.620.000 €		9.233.024€	

1. Πεπραγμένα Επιθεώρησης Ασφάλειας και Υγείας στην Εργασία (π. Τεχνικής & Υγειονομικής Επιθεώρησης)

Βασικό σκοπό των υπηρεσιών της Επιθεώρησης Ασφάλειας και Υγείας στην Εργασία (π. Τεχνικής & Υγειονομικής Επιθεώρησης) του Σ.ΕΠ.Ε. αποτελεί η βελτίωση των συνθηκών εργασίας και του εργασιακού περιβάλλοντος. Ειδικότερους στόχους αποτελούν η πρόληψη και η συνεχής μείωση των εργατικών ατυχημάτων και των επαγγελματικών ασθενειών, καθώς και η προώθηση μέτρων προαγωγής της υγείας των εργαζομένων, σύμφωνα και με τον ορισμό της Παγκόσμιας Οργάνωσης Υγείας.

Η πραγματοποίηση των ανωτέρω στόχων επιτυγχάνεται τόσο μέσω των επιθεωρήσεων, ελέγχων και ερευνών, που καθημερινά διενεργούν οι Επιθεωρητές

Ασφάλειας και Υγείας στην Εργασία (π. Τεχνικοί & Υγειονομικοί Επιθεωρητές) Εργασίας, όσο και μέσω του ενημερωτικού και συμβουλευτικού τους ρόλου για θέματα που αφορούν στην ασφάλεια και την υγεία των εργαζομένων.

Στον πίνακα II και III αναφέρονται τα στοιχεία που αφορούν στον έλεγχο της νομοθεσίας για την υγεία και ασφάλεια. Κατά το Α' Εξάμηνο 2011 οι περιφερειακές Υπηρεσίες Επιθεώρησης Ασφάλειας και Υγείας στην Εργασία σ' όλη τη χώρα (π. Κέντρα Πρόληψης Επαγγελματικού Κινδύνου-ΚΕ.Π.Ε.Κ. και π. Τμήματα Τεχνικής και Υγειονομικής Επιθεώρησης-Τ.Τ.Υ.Ε.) πραγματοποίησαν **12.831** ελέγχους και επέβαλαν **1264 κυρώσεις (401 μηνύσεις, 421 πρόστιμα συνολικού ύψους 1.198.507 € και 442 διακοπές εργασιών)**.

Από την επεξεργασία των σχετικών στατιστικών στοιχείων, λαμβάνοντας υπόψη τα εργατικά ατυχήματα, τις καταγγελίες, καθώς και τα προβλήματα που αναδεικνύονται από τις νέες μορφές εργασίας και τις σύγχρονες μεθόδους και τεχνικές προκύπτει σε σχέση με το 2010 μείωση των ποινικών κυρώσεων (μηνύσεων και μηνυτήριων αναφορών) κατά **2,7%**, μείωση των διοικητικών κυρώσεων (πρόστιμα) για παραβάσεις από πλευράς εργοδοτών στους χώρους εργασίας κατά **25,10%** και μείωση των ποσών που έχουν επιβληθεί από πρόστιμα κατά **14,23%**.

Στην ίδια περίοδο, διερευνήθηκαν οι αιτίες **2.590** εργατικών ατυχημάτων τα οποία αναγγέλθηκαν στο Σ.ΕΠ.Ε., εκ των οποίων τα **29** ήταν θανατηφόρα. Συγκριτικά, για το 2011 με την ίδια χρονική περίοδο του 2010 προκύπτει μείωση **8,1%** των εργατικών ατυχημάτων και **44,20%** των θανατηφόρων εργατικών ατυχημάτων

Επίσης, οι κυριότερες παραβάσεις που συναντούν οι Επιθεωρητές Ασφάλειας και Υγείας στην Εργασία (π. Τεχνικοί και Υγειονομικοί Επιθεωρητές) κατά τον έλεγχο της εφαρμογής της νομοθεσίας για την ασφάλεια και την υγεία των εργαζομένων αφορούν μη απασχόληση Τεχνικού Ασφάλειας (Τ.Α.) και, όπου απαιτείται, Γιατρού Εργασίας (Γ.Ε.), μη αναγραφή των χρονικών ορίων και του ωραρίου απασχόλησης των Τ.Α. και Γ.Ε. στους πίνακες καταστάσεων εργασίας όπως και η μη ανάρτηση αυτών στους χώρους εργασίας και η μη τήρηση του ωραρίου τους. Συχνά εντοπίζεται επίσης η μη ύπαρξη ολοκληρωμένης Γραπτής Εκτίμησης Επαγγελματικού Κινδύνου (Γ.Ε.Ε.Κ.) η μη ύπαρξη μετρήσεων - όπου απαιτείται - βλαπτικών παραγόντων, η μη τήρηση βιβλίου υποδείξεων Τ.Α. και Γ.Ε. και βιβλίου ατυχημάτων, η μη χορήγηση από τον εργοδότη των κατάλληλων Μέσων Ατομικής Προστασίας και η μη χρήση τους από τους εργαζόμενους, η μη τήρηση καταλόγου εργαζομένων που εκτίθενται σε επικίνδυνους φυσικούς, χημικούς και βιολογικούς παράγοντες και η μη διάθεση κατάλληλα εφοδιασμένου φαρμακείου στο χώρο εργασίας, όπου αυτό απαιτείται.

ΠΙΝΑΚΑΣ ΙΙ: Συγκριτικά στοιχεία πεπραγμένων της Επιθεώρησης Ασφάλειας και Υγείας στην Εργασία (π. Τεχνικής και Υγειονομικής Επιθεώρησης) για το Α' Εξάμηνο των ετών 2011-2010

ΕΤΟΣ	Α ΕΞΑΜΗΝΟ 2011	Α ΕΞΑΜΗΝΟ 2010	ΑΠΟΚΛΙΣΗ Α' 6ΜΗΝΟΥ 2010 - 2009 (%)
ΠΡΑΓΜΑΤΟΠΟΙΟΥΜΕΝΟΙ ΕΛΕΓΧΟΙ	12831	13457	- 4,65
ΑΡΙΘΜΟΣ ΕΠΙΘΕΩΡΗΤΩΝ	231	228	+1,32
ΕΡΓΑΤΙΚΑ ΑΤΥΧΗΜΑΤΑ	2590	2817	-8,06
ΘΑΝΑΤΗΦΟΡΑ ΕΡΓΑΤΙΚΑ ΑΤΥΧΗΜΑΤΑ	29	52	-44,20
ΜΗΝΥΣΕΙΣ - ΜΗΝΗΤΥΡΙΕΣ ΑΝΑΦΟΡΕΣ	401	412	-2,7
ΔΙΑΚΟΠΕΣ ΕΡΓΑΣΙΩΝ	442	750	-41,1
ΠΡΟΣΤΙΜΑ	421	562	-25,1
ΠΟΣΑ ΠΡΟΣΤΙΜΩΝ	1.198.607 €	1.397.500 €	-14,23

ΠΙΝΑΚΑΣ III: Συγκριτικά στοιχεία των εργατικών ατυχημάτων για το Α' Εξάμηνο των ετών 2011-2010 ανά Περιφερειακή Διεύθυνση Επιθεώρησης Ασφάλειας και Υγείας στην Εργασία (π. Περιφερειακό Κέντρο Πρόληψης Επαγγελματικού Κινδύνου)

ΚΕΠΕΚ	ΕΡΓΑΤΙΚΑ ΑΤΥΧΗΜΑΤΑ			ΘΑΝΑΤΟΦΟΡΑ ΕΡΓΑΤΙΚΑ ΑΤΥΧΗΜΑΤΑ		
	Α' ΕΞΑΜΗΝΟ 2010	Α' ΕΞΑΜΗΝΟ 2011	ΑΠΟΚΛΙΣΗ	Α' ΕΞΑΜΗΝΟ 2010	Α' ΕΞΑΜΗΝΟ 2011	ΑΠΟΚΛΙΣΗ
ΑΘΗΝΩΝ - ΚΡΗΤΗΣ	873	808	-7,4%	20	11	-42,1%
ΠΕΙΡΑΙΑ & Ν. ΑΙΓΑΙΟΥ	170	156	-8,2%	3	5	+66,7%
ΑΝ. ΑΤΤΙΚΗΣ & Β. ΑΙΓΑΙΟΥ	341	295	-13,5%	5	2	-60,0%
ΔΥΤ. ΑΤΤΙΚΗΣ & ΠΕΛ/ΝΗΣΟΥ	250	231	-7,6%	5	4	20,0%
ΔΥΤ. ΕΛ., ΗΠ. & ΙΟΝ. ΝΗΣΩΝ	220	185	-15,9%	3	0	-100,0%
ΚΕΝΤΡΙΚΗΣ ΕΛΛΑΔΑΣ	317	312	-1,6%	7	2	-71,4%
ΜΑΚΕΔΟΝΙΑΣ & ΘΡΑΚΗΣ	646	603	-6,7%	9	5	-44,4%
ΣΥΝΟΛΟ	2817	2590	-8,06%	52	29	-44,2%

2. Πεπραγμένα Επιθεώρησης Εργασιακών Σχέσεων (π. Κοινωνικής Επιθεώρησης)

Οι έλεγχοι – επιθεωρήσεις των χώρων εργασίας είναι από τις βασικότερες δράσεις των Επιθεωρητών Εργασίας, γιατί με τις επιτόπιες επισκέψεις στις επιχειρήσεις διαπιστώνεται άμεσα ο βαθμός εφαρμογής των διατάξεων της εργατικής νομοθεσίας.

Όπως φαίνεται στον πίνακα IV και V, κατά το Α' εξάμηνο 2011 οι Περιφερειακές Υπηρεσίες Επιθεώρησης Εργασιακών Σχέσεων (π. Κοινωνικής Επιθεώρησης) σ' όλη τη χώρα πραγματοποίησαν 14.364 ελέγχους και επέβαλαν 4.992 κυρώσεις (1039 μηνύσεις, 1.358 μηνυτήριες αναφορές και 2.595 πρόστιμα συνολικού ύψους 6.414.517 €) Στην ίδια περίοδο διενεργήθηκαν 10.930 εργατικές διαφορές, από τις οποίες επιλύθηκαν οι 5.138 και καταβλήθηκαν στους εργαζόμενους 9.963.083 €.

Σύμφωνα με τον πίνακα IV, παρατηρείται μείωση του αριθμού των ελέγχων σε ποσοστό 14,91% σε σχέση με την αντίστοιχη χρονική περίοδο του 2010 και 7,04% σε σχέση με εκείνη του 2009. Επιπλέον, αξιοσημείωτη είναι η άνοδος στις επιβληθείσες ποινικές κυρώσεις (μηνύσεις, μηνυτήριες αναφορές). Τα στοιχεία αυτά στην ουσία μεταφράζονται σε ποιοτικότερους και πιο στοχευμένους ελέγχους για το 2011 που οδηγούν αφενός μεν στην ανακάλυψη της παραβατικότητας των εργοδοτών και αφετέρου στην άμεση τιμωρία των παραβατών.

Οι κυριότερες παραβάσεις που εντοπίζουν οι Επιθεωρητές Εργασιακών Σχέσεων (π. Κοινωνικοί Επιθεωρητές) αφορούν μη καταβολή αποδοχών (κυρίως σε εμπορικά καταστήματα) απολύσεις χωρίς καταβολή αποζημίωσης, οφειλές αποδοχών αδείας και επιδομάτων αδείας, μη χορήγηση αναλυτικών εκκαθαριστικών σημειωμάτων στους μισθωτούς κατά την εξόφληση των αποδοχών τους, εξαναγκασμό υπογραφής εξοφλητικών αποδείξεων και καταβολή μικρότερου ποσού, παραβίαση ωραρίου (φαινόμενο που το συναντάμε πολύ συχνά στις τράπεζες επικαλούμενες δήθεν ταμειακό λάθος), απασχόληση σε ημέρα ανάπαυσης (REPO), μη κατάθεση στις Υπηρεσίες μας ή μη ανάρτησή τους σε εμφανές σημείο στους χώρους εργασίας των πινάκων προσωπικού και των ωρών εργασίας ή των προγραμμάτων εργασίας από τις επιχειρήσεις όταν λειτουργούν με τη διαδοχική εναλλαγή περισσότερων της μιας ομάδας εργαζομένων ή όταν έχουν κυλιόμενες ημέρες αναπαύσεως ή είναι συνεχούς λειτουργίας με εναλλασσόμενες βάρδιες, παράνομη υπερωριακή απασχόληση, μη χορήγηση εβδομαδιαίας και αναπληρωματικής ανάπαυσης όπως και μη χορήγηση της αδείας στους μισθωτούς ή μη τήρηση του βιβλίου αδειών.

Οι διαφορές μεταξύ εργαζομένων και εργοδοτών είναι σύνηθες κοινωνικό φαινόμενο, ο τρόπος της παρέμβασης (έλεγχος ή συμφιλιωτική δράση) σχετίζεται αφενός μεν με το περιεχόμενο της καταγγελίας, αφετέρου δε με την επιθυμία του καταγγέλλοντος για τον τρόπο παρέμβασης. Έτσι, για καταγγελίες που αφορούν σε π.χ. απολύσεις, συμβάσεις εργασίας, ερμηνεία όρων συλλογικών συμβάσεων, καθυστέρηση καταβολής δεδουλευμένων αποδοχών, βλαπτική μεταβολή ή κατάχρηση διευθυντικού δικαιώματος, επιλέγεται συνήθως ως πρώτο στάδιο η συμφιλιωτική παρέμβαση της Επιθεώρησης, διότι η θετική για τον εργαζόμενο επίλυσή τους μπορεί να γίνει άμεσα. Το 2011 είχαμε αύξηση κατά 2,76% και 8,88% σε σχέση με το 2010 και 2009, αντίστοιχα. Την τρέχουσα περίοδο το 52,99% των εργατικών διαφορών επιλύεται απαλλάσσοντας κυρίως τους εργαζόμενους, αλλά και τους εργοδότες, από δικαστικά έξοδα και λοιπή ταλαιπωρία.

Επίσης, αύξηση κατά 6,66% σε σχέση με πέρσι και κατά 6,58% σε σχέση με το 2009 παρουσιάζουν φέτος οι επιλυθείσες εργατικές διαφορές γεγονός που, σε συνδυασμό με τις ακόμα μεγαλύτερες αυξήσεις στα καταβληθέντα χρηματικά ποσά (ποσοστό 9,39 % το 2010, και 25,87% το 2009), καταδεικνύει τον ιδιαίτερα ενισχυμένο συμφιλιωτικό χαρακτήρα του Σ.ΕΠ.Ε.

ΠΙΝΑΚΑΣ IV: Συγκριτικά στοιχεία πεπραγμένων της Επιθεώρησης Εργασιακών Σχέσεων (π. Κοινωνικής Επιθεώρησης) για το Α' Εξάμηνο των ετών 2011-2010-2009

ΕΤΟΣ	Α' ΕΞΑΜΗΝΟ 2011 ΥΠΗΡΕΤΟΥΝΤΕΣ ΚΟΙΝΩΝΙΚΟΙ ΕΠΙΘΕΩΡΗΤΕΣ 360	Α' ΕΞΑΜΗΝΟ 2010 ΥΠΗΡΕΤΟΥΝΤΕΣ ΚΟΙΝΩΝΙΚΟΙ ΕΠΙΘΕΩΡΗΤΕΣ 376	Α' ΕΞΑΜΗΝΟ 2009 ΥΠΗΡΕΤΟΥΝΤΕΣ ΚΟΙΝΩΝΙΚΟΙ ΕΠΙΘΕΩΡΗΤΕΣ 392	ΑΠΟΚΛΙΣΗ Α' ΕΞΑΜΗΝΟΥ 2011 - 2010	ΑΠΟΚΛΙΣΗ Α' ΕΞΑΜΗΝΟΥ 2011 - 2009	ΑΠΟΚΛΙΣΗ Α' ΕΞΑΜΗΝΟΥ 2010 - 2009	ΑΠΟΚΛΙΣΗ Α' ΕΞΑΜΗΝΟΥ 2011 - 2010 %	ΑΠΟΚΛΙΣΗ Α' ΕΞΑΜΗΝΟΥ 2011 - 2009 %	ΑΠΟΚΛΙΣΗ Α' ΕΞΑΜΗΝΟΥ 2010 - 2009 %
ΕΛΕΓΧΟΙ	14.364	16.881	15.451	-2.517	-1.087	1.430	-14,91	-7,04	9,26
ΜΗΝΥΣΕΙΣ	1039	1053	965	-14	74	88	-1,33	7,67	9,12
ΜΗΝΥΤ. ΑΝΑΦΟΡΕΣ	1358	1154	975	204	383	179	17,68	39,28	18,36
ΠΡΟΣΤΙΜΑ	2.595	3.529	2.225	-934	370	1.304	-26,47	16,63	58,61
ΠΟΣΑ ΠΡΟΣΤΙΜΩΝ	6.414.517	6.803.113	4.375.000	-388.596	2.039.517	2.428.113	-5,71	46,62	55,50
ΕΡΓΑΤΙΚΕΣ ΔΙΑΦΟΡΕΣ	10.930	10.636	10.039	294	891	597	2,76	8,88	5,95
ΕΠΙΛΥΘΕΙΣΕΣ	5.138	4.817	4.821	321	317	-4	6,66	6,58	-0,08
ΚΑΤΑΒΛΗΘΕΝΤΑ ΠΟΣΑ	9.963.083	9.108.092	7.915.267	854.991	2.047.816	1.192.825	9,39	25,87	15,07

ΠΙΝΑΚΑΣ V: Στοιχεία των πεπραγμένων της Επιθεώρησης Εργασιακών Σχέσεων (π. Κοινωνικής Επιθεώρησης) για το Α' Εξάμηνο 2011 ανά Περιφερειακή Διεύθυνση

ΔΙΕΥΘΥΝΣΗ ΚΟΙΝΩΝΙΚΗΣ ΕΠΙΘΕΩΡΗΣΗΣ	ΥΠΗΡΕΤΟΥΝΤΕ Σ ΚΟΙΝΩΝΙΚΟΙ ΕΠΙΘΕΩΡΗΤΕΣ	ΣΥΝΟΛΙΚΟΣ ΑΡΙΘΜΟΣ ΕΛΕΓΧΩΝ ΚΑΙ ΕΠΑΝΕΛΕΓΧΩΝ	ΚΥΡΩΣΕΙΣ					ΕΡΓΑΤΙΚΕΣ ΔΙΑΦΟΡΕΣ		
			ΜΗΝΥΤΗΡΙΕΣ ΑΝΑΦΟΡΕΣ	ΜΗΝΥΣΕΙΣ	ΠΡΟΣΤΙΜΑ			ΣΥΝΟΛΙΚΟΣ ΑΡΙΘΜΟΣ	ΕΠΙΛΥΘΕΙΣ	ΚΑΤΑΒΛΗΘΕΝΤΑ ΧΡΗΜΑΤΙΚΑ ΠΟΣΑ
					ΕΙΣΗΓΗΘΕΝΤΑ	ΕΠΙΒΛΗΘΕΝΤΑ	ΕΠΙΒΛΗΘΕΝΤΑ ΠΟΣΑ			
ΑΝΑΤ.ΜΑΚΕΔΟΝΙΑΣ & ΘΡΑΚΗΣ	17	651	44	60	57	138	254600	297	173	566822,81
ΚΕΝΤΡΙΚΗΣ ΜΑΚΕΔΟΝΙΑΣ	54	2136	58	415	309	283	645202	1335	683	1962915,37
ΔΥΤΙΚΗΣ ΜΑΚΕΔΟΝΙΑΣ	14	552	0	17	33	44	304200	131	71	137666,17
ΗΠΕΙΡΟΥ	20	975	66	76	136	124	231586,75	280	115	296413,97
ΘΕΣΣΑΛΙΑΣ	23	1098	6	177	86	80	253900	478	191	444428,42
ΙΟΝΙΩΝ ΝΗΣΩΝ	7	353	9	10	86	87	140675	207	57	213879,96
ΔΥΤΙΚΗΣ ΕΛΛΑΔΑΣ	21	813	28	12	157	157	301900	253	102	198923,86
ΣΤΕΡΕΑΣ ΕΛΛΑΔΑΣ	24	942	13	101	166	189	802975	653	368	778241,58
ΠΕΛΟΠΟΝΝΗΣΟΥ	18	830	79	16	102	142	297350	349	149	399273,47
ΑΘΗΝΩΝ	70	2724	642	37	285	681	1413975	3686	1852	2085309,79
ΠΕΙΡΑΙΑ	15	571	105	5	65	187	337700	965	208	474883,38
ΑΝΑΤΟΛΙΚΗΣ ΑΤΤΙΚΗΣ	18	476	150	14	199	184	676090	716	320	499631,47
ΔΥΤΙΚΗΣ ΑΤΤΙΚΗΣ	11	338	77	5	53	51	137500	291	116	124899,6
ΒΟΡΕΙΟΥ ΑΙΓΑΙΟΥ	11	633	15	5	50	55	132001	109	96	185509,48
ΚΥΚΛΑΔΩΝ	10	225	59	9	6	0	0	204	113	247868,97
ΔΩΔΕΚΑΝΗΣΩΝ	6	93	0	14	5	2	5000	340	237	754509,32
ΚΡΗΤΗΣ	21	954	7	66	156	191	479862	636	287	591905,63
ΣΥΝΟΛΟ	360	14364	1358	1039	1951	2595	6.414.517	10930	5138	9.963.083,25

3. ΑΔΗΛΩΤΗ ΕΡΓΑΣΙΑ, ΕΛΕΓΧΟΙ Σ.ΕΠ.Ε. – ΕΥΠΕΑ

Κατά το Α' εξάμηνο του 2011 συνεχίζουμε την ελεγκτική δράση, με βάση τη διάταξη του άρθρου 151 του Ν. 3655/2008, με σκοπό την καταπολέμηση της αδήλωτης εργασίας και διενεργούνται πλέον **τακτικοί** έλεγχοι από μικτά κλιμάκια αποτελούμενα από υπαλλήλους της Ειδικής Υπηρεσίας Ελέγχου Ασφάλισης (ΕΥΠΕΑ) του Ι.Κ.Α. και του Σ.ΕΠ.Ε.. Τα μικτά κλιμάκια έχουν ενταχθεί στον προγραμματισμό δράσης των Υπηρεσιών του Σ.ΕΠ.Ε., ενώ καταβάλλεται και συνεχής προσπάθεια αύξησης της αποτελεσματικότητας των ελέγχων μέσα από τη θέσπιση ποσοτικών και ποιοτικών στόχων, την αξιοποίηση των καταγγελιών και τη συνεργασία με τους Κοινωνικούς Εταίρους. Οι ανωτέρω τακτικοί έλεγχοι είναι **δειγματοληπτικοί** στους παρακάτω κλάδους που με βάση όλες τις μέχρι σήμερα ενδείξεις έχουμε υψηλά ποσοστά ανασφάλιστης εργασίας, ήτοι:

Νυχτερινή διασκέδαση, Café bar, Καθαριότητα, Κατασκευές, Τομέας εστίασης, Φιλοξενία-οι υπηρεσίες ασφαλείας (security).

Όπως φαίνεται στον Πίνακα VI, διενεργήθηκαν έλεγχοι σε **8.458** επιχειρήσεις των ανωτέρω κλάδων, που αντιστοιχούν στο 1% περίπου των συνολικών επιχειρήσεων στη χώρα.

Ο αριθμός των εργαζομένων στις επιχειρήσεις που έγιναν έλεγχοι είναι **30.102** και ο αριθμός των ανασφάλιστων εργαζομένων που προκύπτει είναι **9.008**. Από τους 9.008, οι **3.760** είναι αλλοδαποί, που αντιπροσωπεύουν το **39,76%** σε σχέση με το συνολικό αριθμό των αλλοδαπών εργαζομένων, ο οποίος ανέρχεται στους **9.456** για τις επιχειρήσεις που πραγματοποιήθηκαν οι έλεγχοι.

Οι ημεδαποί ανασφάλιστοι και μη καταχωρημένοι στα ειδικά βιβλία νεοπροσλαμβανόμενου προσωπικού είναι **5.248**, ποσοστό **25,42%** των **20.646** συνολικά εργαζόμενων ημεδαπών στις επιχειρήσεις που ελέγχθηκαν.

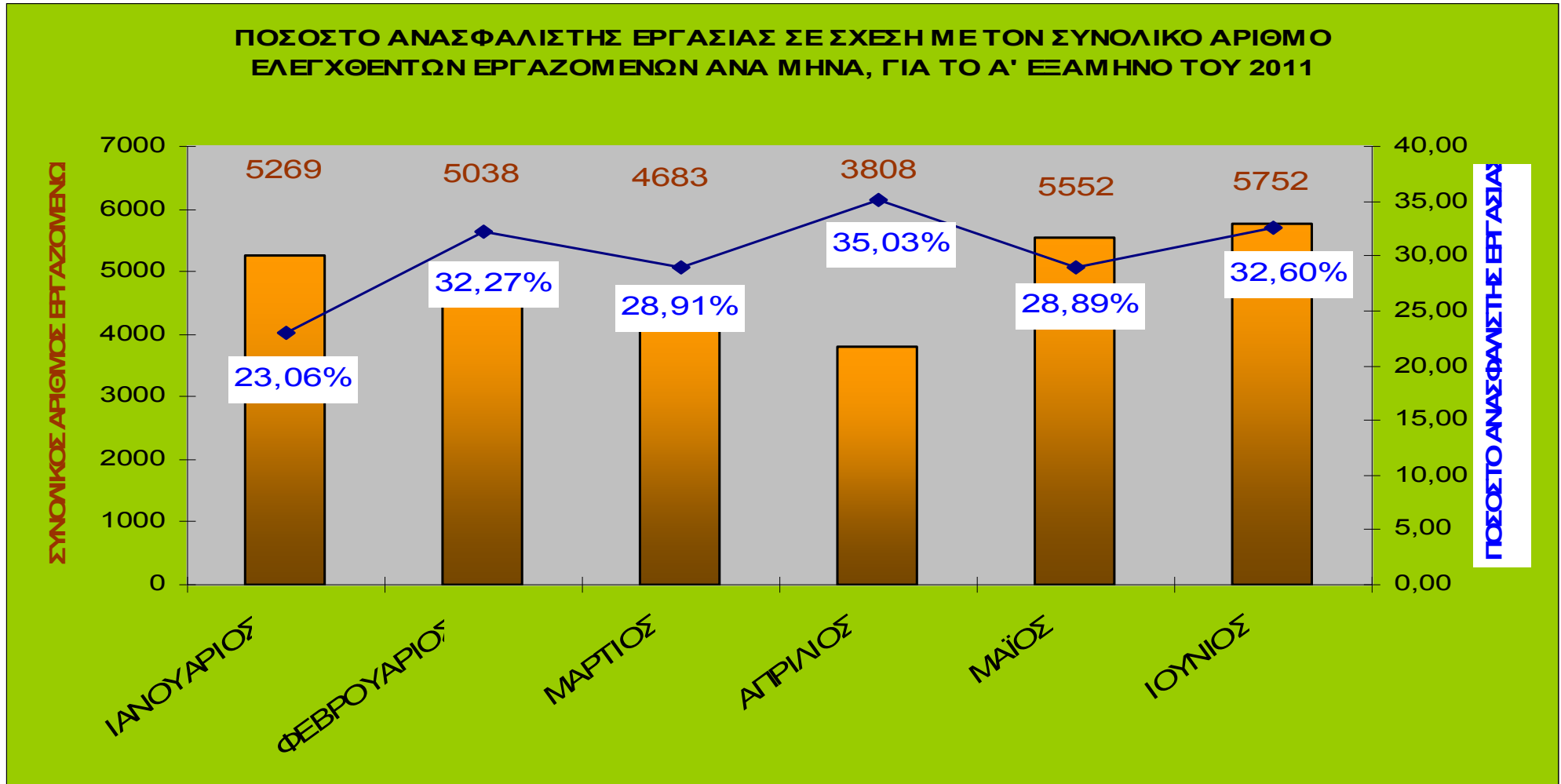
Στον πίνακα αναφέρονται και τα πρόστιμα που επιβλήθηκαν, αποκλειστικά για την αδήλωτη εργασία και ανέρχονται στα **5.453.500€**, χωρίς να περιλαμβάνονται πρόστιμα για παραβάσεις της Εργατικής νομοθεσίας.

Στη συνέχεια, παρουσιάζονται ορισμένα στατιστικά στοιχεία με τη μορφή των γραφημάτων (Διάγραμμα 1&2) από τους ελέγχους, τα οποία και αφορούν στην αντίστοιχη περίοδο 01/01/2011 έως 30/06/2011 και αποτυπώνουν την παρούσα κατάσταση.

ΠΙΝΑΚΑΣ VI: Στοιχεία ελέγχων που πραγματοποιήθηκαν ανά μήνα από κλιμάκια της Ε.ΥΠ.Ε.Α. με και χωρίς το Σ.ΕΠ.Ε. για το Α' Εξάμηνο 2011.

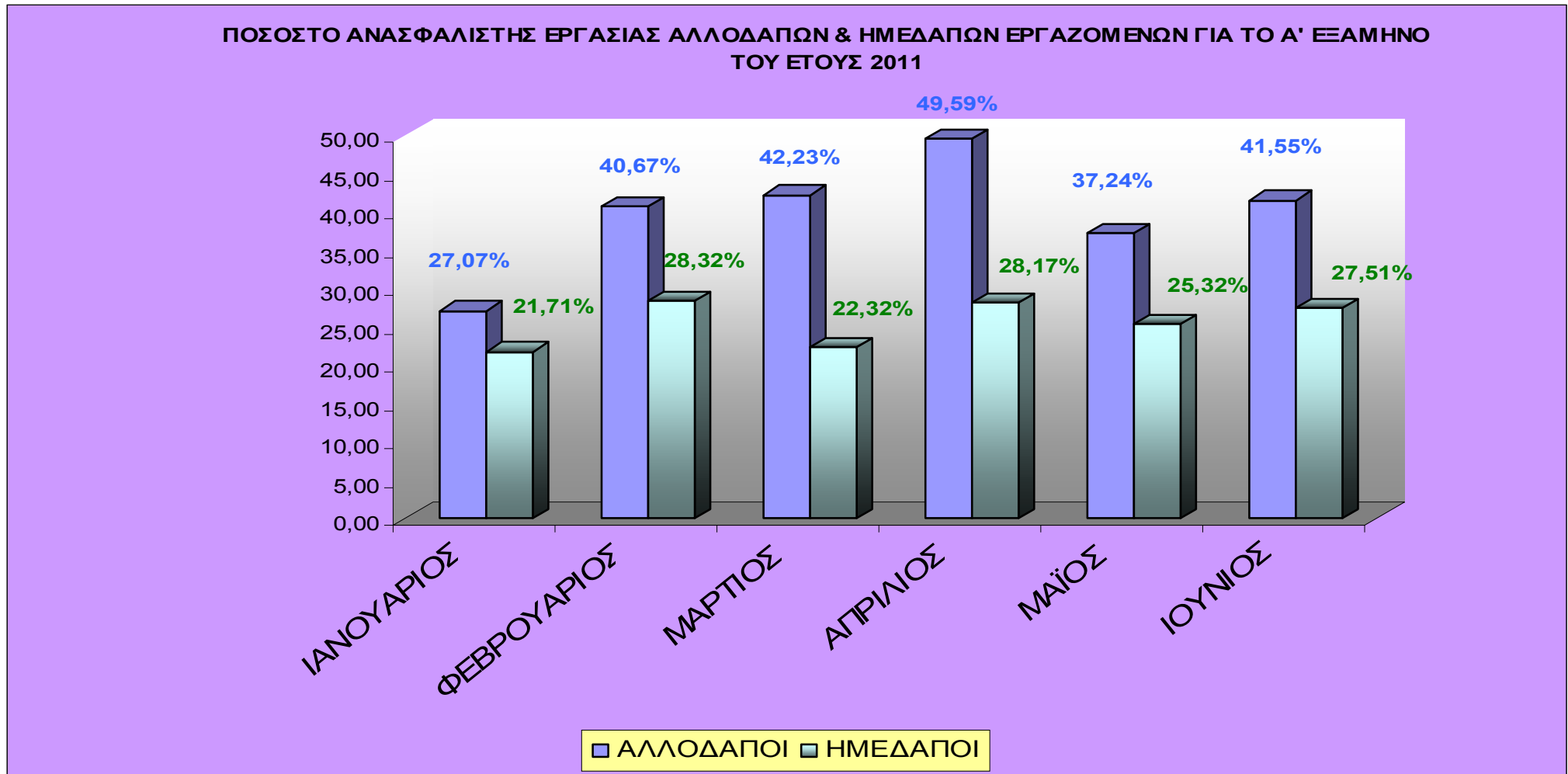
ΜΗΝΑΣ	ΣΥΝΟΛΙΚΟΣ ΑΡΙΘΜΟΣ ΕΠΙΧΕΙΡΗΣΕΩΝ ΠΟΥ ΕΛΕΓΧΘΗΚΑΝ	ΣΥΝΟΛΙΚΟΣ ΑΡΙΘΜΟΣ ΑΛΛΟΔΑΠΩΝ ΕΡΓΑΖΟΜΕΝΩΝ	ΣΥΝΟΛΙΚΟΣ ΑΡΙΘΜΟΣ ΗΜΕΛΑΠΩΝ ΕΡΓΑΖΟΜΕΝΩΝ	ΣΥΝΟΛΙΚΟΣ ΑΡΙΘΜΟΣ ΕΡΓΑΖΟΜΕΝΩΝ ΣΤΙΣ ΕΠΙΧΕΙΡΗΣΕΙΣ ΠΟΥ ΕΛΕΓΧΘΗΚΑΝ	ΚΑΤΑΧΩΡΗΜΕΝΟΙ ΑΣΦΑΛΙΣΜΕΝΟΙ ΜΙΣΘΩΤΟΙ ΣΤΟ ΕΙΔ. ΒΙΒΛΙΟ			ΑΚΑΤΑΧΩΡΗΤΟΙ ΑΝΑΣΦΑΛΙΣΤΟΙ ΜΙΣΘΩΤΟΙ ΣΤΟ ΕΙΔ. ΒΙΒΛΙΟ			ΠΟΣΟ ΣΤΟ % ΑΝΑΣΦΑΛΙΣΤΩΝ ΑΛΛΟΔΑΠΩΝ ΣΕ ΣΧΕΣΗ ΜΕ ΤΟ ΣΥΝΟΛΟ ΤΩΝ ΑΛΛΟΔΑΠΩΝ ΕΡΓΑΖΟΜΕΝΩΝ	ΠΟΣΟΣΤΟ % ΑΝΑΣΦΑΛΙΣΤΩΝ ΗΜΕΛΑΠΩΝ ΣΕ ΣΧΕΣΗ ΜΕ ΤΟ ΣΥΝΟΛΟ ΤΩΝ ΑΝΑΣΦΑΛΙΣΤΩΝ ΕΡΓΑΖΟΜΕΝΩΝ	ΠΟΣΟΣΤΟ % ΑΝΑΣΦΑΛΙΣΤΩΝ ΗΜΕΛΑΠΩΝ ΣΕ ΣΧΕΣΗ ΜΕ ΤΟ ΣΥΝΟΛΟ ΤΩΝ ΑΝΑΣΦΑΛΙΣΤΩΝ ΕΡΓΑΖΟΜΕΝΩΝ	ΣΥΝΟΛΙΚΟΣ ΑΡΙΘΜΟΣ ΕΠΙΒΛΗΘΕΝΤΩΝ ΠΡΟΣΤΙΜΩΝ ΑΠΟ ΤΗΝ ΕΥΠΕΑ	ΠΟΣΑ ΠΡΟΣΤΙΜΩΝ ΣΕ (€)	
					ΑΛΛΟΔΑΠΟΙ	ΗΜΕΛΑΠΟΙ	ΑΣΦΑΛΙΣΜΕΝΟΙ ΣΥΝΟΛΙΚΑ	ΑΛΛΟΔΑΠΟΙ	ΗΜΕΛΑΠΟΙ	ΑΝΑΣΦΑΛΙΣΤΟΙ ΣΥΝΟΛΙΚΑ						
ΙΑΝΟΥΑΡΙΟΣ	1791	1326	3943	5269	967	3087	4054	359	856	1215	27,07	21,71	29,55	70,45	584	736.000
ΦΕΒΡΟΥΑΡΙΟΣ	1.331	1.613	3.425	5.038	957	2.455	3.412	656	970	1.626	40,67	28,32	40,34	59,66	738	960.000
ΜΑΡΤΙΟΣ	1.377	1.551	3.132	4.683	896	2.433	3.329	655	699	1.354	42,23	22,32	48,38	51,62	614	728.000
ΑΠΡΙΛΙΟΣ	1.096	1.220	2.588	3.808	615	1.859	2.474	605	729	1.334	49,59	28,17	45,35	54,65	552	880.000
ΜΑΪΟΣ	1.490	1.662	3.890	5.552	1.043	2.905	3.948	619	985	1.604	37,24	25,32	38,59	61,41	810	959.500
ΙΟΥΝΙΟΣ	1.373	2.084	3.668	5.752	1.218	2.659	3.877	866	1.009	1.875	41,55	27,51	46,19	53,81	797	1.190.000
ΣΥΝΟΛΟ	8.458	9.456	20.646	30.102	5.696	15.398	21.094	3.760	5.248	9.008	39,76	25,42	41,74	58,26	4.095	5.453.500

ΔΙΑΓΡΑΜΜΑ 1



ΔΙΑΓΡΑΜΜΑ 1 : Ποσοστό ανασφάλιστης εργασίας, σε στοχευόμενους κλάδους οικονομικής δραστηριότητας επί του συνολικού αριθμού ελεγχθέντων εργαζομένων ανά μήνα το Α' εξάμηνο 2011.

ΔΙΑΓΡΑΜΜΑ 2



ΔΙΑΓΡΑΜΜΑ 2 : Ποσοστό ανασφάλιστης εργασίας ημεδαπών και αλλοδαπών εργαζομένων, σε στοχευμένους κλάδους οικονομικής δραστηριότητας, σε σχέση με τους συνολικά ελεγχθέντες ημεδαπούς και αλλοδαπούς εργαζόμενους ανά μήνα το Α' εξάμηνο 2011.