



ΟΜΟΣΠΟΝΔΙΑ ΛΕΙΤΟΥΡΓΩΝ ΜΕΣΗΣ ΕΚΠΑΙΔΕΥΣΗΣ

Ο.Λ.Μ.Ε.

ΟΛΜΕ 2011

Ωράριο εκπαιδευτικών δευτεροβάθμιας εκπαίδευσης

Αριθμός ωρών διδασκαλίας την εβδομάδα:

- Αφορά στο χρόνο που οι εκπαιδευτικοί αφιερώνουν σε ομάδες μαθητών αποκλειστικά για τη διδασκαλία.
- Το 2006/07, η πλειονότητα των εκπαιδευτικών στην Ευρώπη έπρεπε να απασχοληθεί ενεργά με τη διδασκαλία μαθητών από 18 έως 20 ώρες την εβδομάδα.
- Σε γενικές γραμμές, οι χώρες τείνουν να μειώνουν τον εβδομαδιαίο διδακτικό χρόνο των εκπαιδευτικών στην κατώτερη και την ανώτερη δευτεροβάθμια εκπαίδευση. Μόνο η Βουλγαρία και η Ρουμανία ουσιαστικά αυξάνουν τον αριθμό των ωρών για τους εκπαιδευτικούς στη δευτεροβάθμια εκπαίδευση.

Στην κατώτερη δευτεροβάθμια εκπαίδευση (Γυμνάσιο)

✓ ο μέσος όρος διδακτικών ωρών για τους εκπαιδευτικούς των 25 χωρών από τις 27 της Ε.Ε. είναι **19,1**.

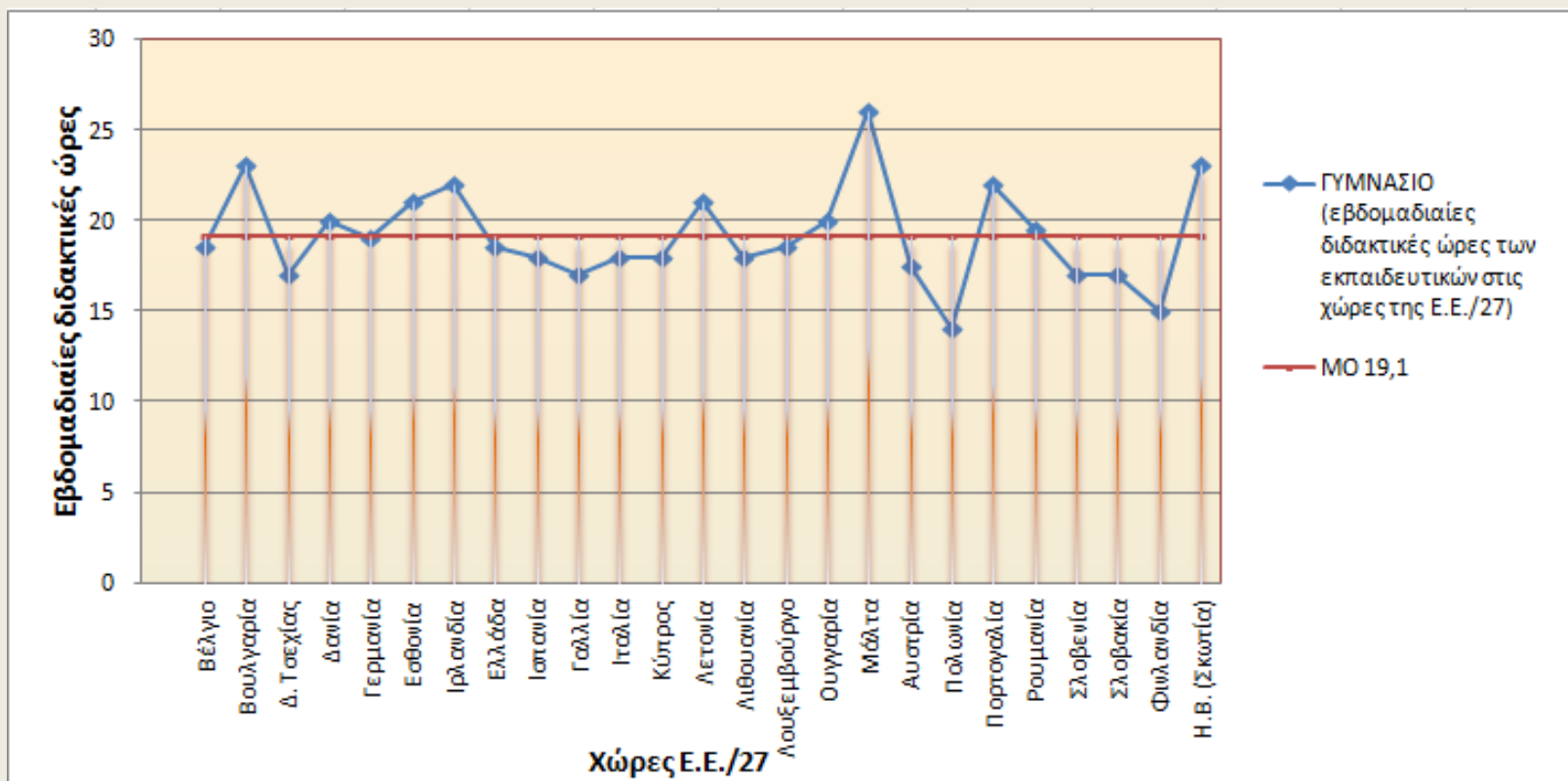
✓ Στην **Ελλάδα** (δεν υπάρχει διαχωρισμός μεταξύ Γυμνασίου και Λυκείου ως προς τον αριθμό των διδακτικών ωρών), ο μέσος όρος ωρών διδασκαλίας είναι **18,5**.

Το μεγαλύτερο αριθμό διδακτικών ωρών έχουν:

✓ η Μάλτα με 26 ώρες την εβδομάδα και η Βουλγαρία και Σκωτία με 23.

Το μικρότερο αριθμό διδακτικών ωρών έχουν:

✓ η Φινλανδία με 13/17 και η Πολωνία με 14 ώρες.



Στην ανώτερη δευτεροβάθμια εκπαίδευση (Λύκειο)

✓ ο μέσος όρος διδακτικών ωρών για τους εκπαιδευτικούς των 25 χωρών από τις 27 της Ε.Ε. είναι **18,4**.

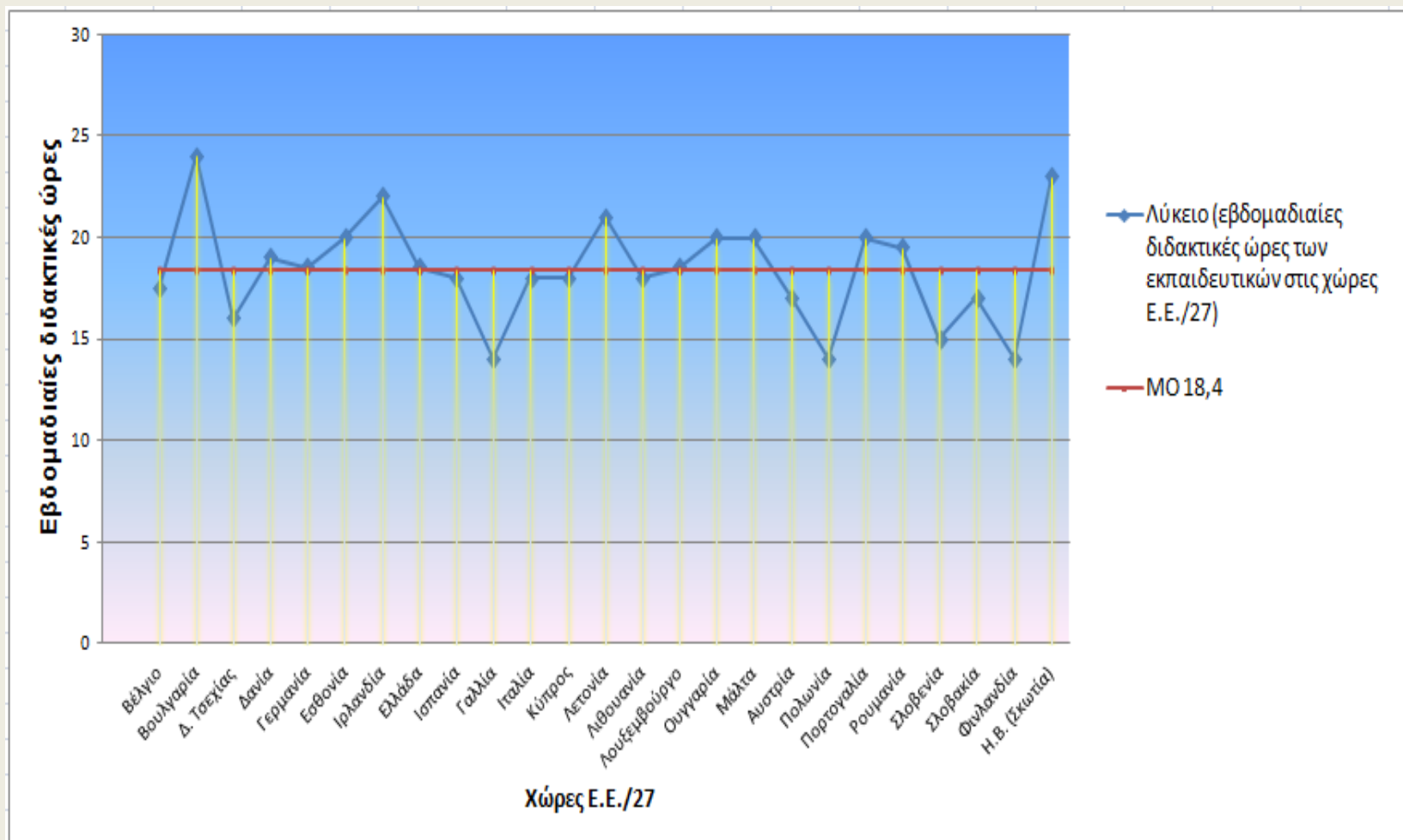
✓ Στην **Ελλάδα** (δεν υπάρχει διαχωρισμός μεταξύ Γυμνασίου και Λυκείου ως προς τον αριθμό των διδακτικών ωρών), ο μέσος όρος ωρών διδασκαλίας είναι **18,5**.

Το μεγαλύτερο αριθμό διδακτικών ωρών έχουν:

✓ Η Βουλγαρία με 24 ώρες την εβδομάδα και η Σκωτία με 23.

Το μικρότερο αριθμό διδακτικών ωρών έχουν:

✓ η Φινλανδία με 11/17 και η Πολωνία και Γαλλία με 14 ώρες.



Διαθέσιμος χρόνος

Ο αριθμός ωρών παρουσίας στο σχολείο την εβδομάδα αφορά στον διαθέσιμο χρόνο, εκτός από τον διδακτικό χρόνο, που αφιερώνεται στην εκτέλεση καθηκόντων στο σχολείο ή σε άλλη τοποθεσία που καθορίζεται από τον διευθυντή του σχολείου.

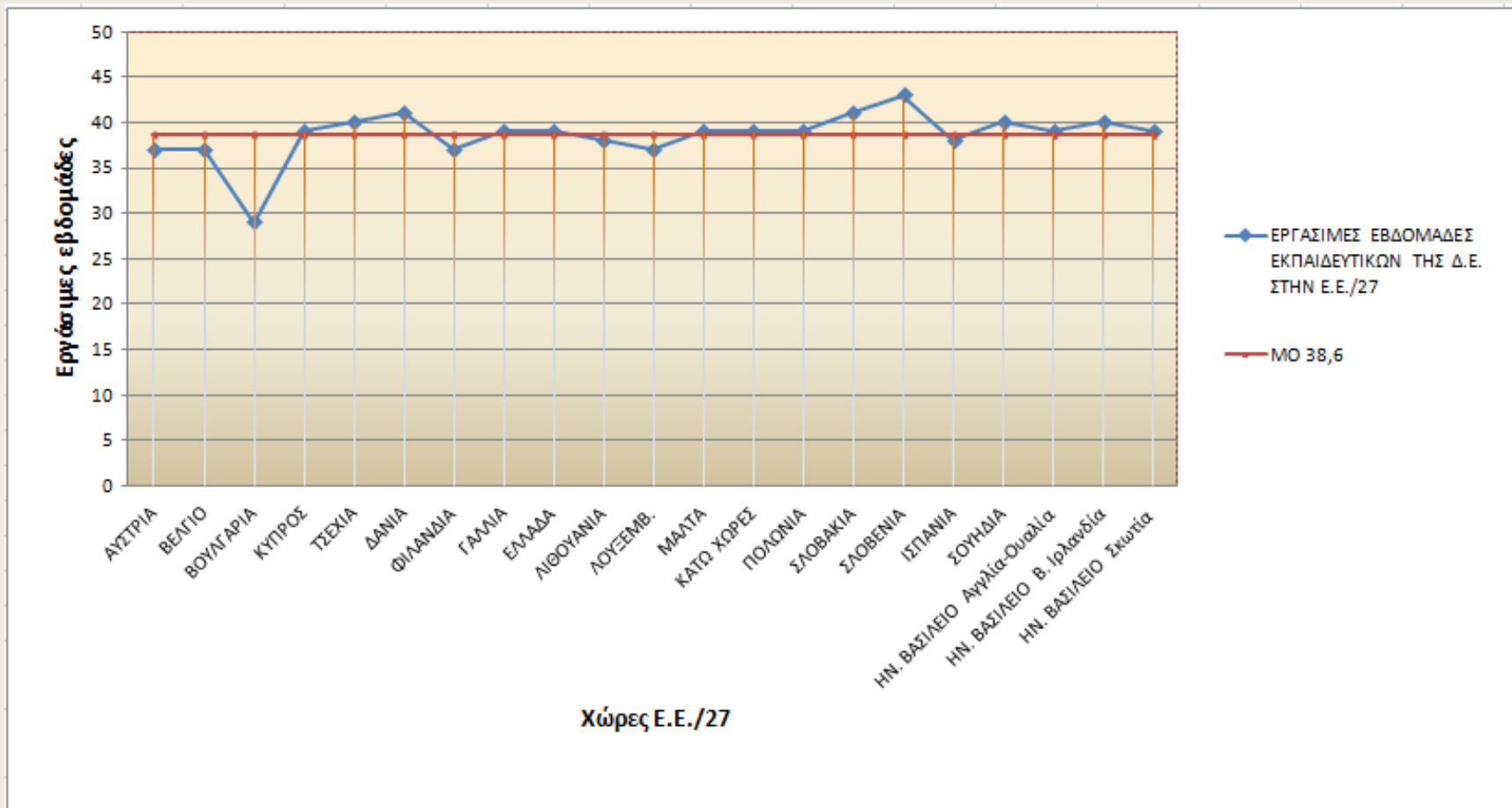
✓ Δέκα χώρες καθορίζουν ακριβή χρόνο που οι εκπαιδευτικοί θα πρέπει να είναι διαθέσιμοι στο σχολείο κάθε εβδομάδα. Σε γενικές γραμμές, ο χρόνος που οι εκπαιδευτικοί καλούνται να είναι παρόντες στο σχολείο κάθε εβδομάδα **δεν ξεπερνά τις 30 ώρες.**

✓ Όσον αφορά το διαθέσιμο χρόνο στο σχολείο από τις χώρες που υπάρχουν στοιχεία ο μέσος όρος είναι **27.5 ώρες** για την κατώτερη και για την ανώτερη β/θμια εκπαίδευση.

✓ Για την Ελλάδα είναι **30 ώρες.**

ΕΡΓΑΣΙΜΕΣ ΕΒΔΟΜΑΔΕΣ ΓΙΑ ΤΟΥΣ ΕΚΠΑΙΔΕΥΤΙΚΟΥΣ

- Ο μέσος όρος των καθαρών εργάσιμων εβδομάδων για τους εκπαιδευτικούς στην Ε.Ε./27 κατά τη διάρκεια του σχολικού έτους είναι **38,6 εβδομάδες**.
- Στην **Ελλάδα** οι εργάσιμες εβδομάδες για τους εκπαιδευτικούς είναι **39**.



(Πηγή: Ευρωδίκη : "Organization of School Time in Europe. Primary and general secondary education, 2011/12 school year")

Συνολικός χρόνος εργασίας των εκπαιδευτικών Δ.Ε. στο σχολείο (σε ώρες) σε ετήσια βάση

- Ο μέσος όρος των χωρών του ΟΟΣΑ είναι **1199** ώρες για το Γυμνάσιο και **1166** ώρες για Λύκειο.
- Για τις χώρες στην ΕΕ/19 είναι **1133** και **1108** αντίστοιχα.
- Όσον αφορά τους Έλληνες εκπαιδευτικούς είναι **1170 ώρες** για το γυμνάσιο και το λύκειο.

ΔΙΔΑΚΤΙΚΟ ΚΑΙ ΜΗ ΔΙΔΑΚΤΙΚΟ ΠΡΟΣΩΠΙΚΟ ΣΤΑ ΣΧΟΛΕΙΑ Α/ΒΑΘΜΙΑΣ ΚΑΙ Β/ΒΑΘΜΙΑΣ ΕΚΠΑΙΔΕΥΣΗΣ ΑΝΑ ΧΙΛΙΟΥΣ ΜΑΘΗΤΕΣ

Στο συνολικό προσωπικό μιας σχολικής μονάδας περιλαμβάνονται:

- Α) Διδακτικό προσωπικό (διδάσκοντες και βοηθοί διδασκόντων)**
- Β) Επιστημονικό προσωπικό για τη στήριξη της σχολικής μονάδας (ψυχολόγοι, κοινωνικοί λειτουργοί κ.α.)**
- Γ) Διοικητικό προσωπικό**
- Δ) Βοηθητικό προσωπικό (καθαρίστριες, οδηγοί, επιστάτες κ.α.)**

□ Για την **Ελλάδα** η αναλογία **διδασκόντων εκπαιδευτικών** ανά χίλιους μαθητές είναι **117,4**.

✓ Ο **μέσος όρος** των χωρών του **ΟΟΣΑ** είναι **76,4** και των χωρών της **Ε.Ε/19** είναι **82,7**.

□ Η αναλογία **βοηθών διδασκόντων** (ανά χίλιους μαθητές) για την **Ελλάδα** είναι **0,4**.

✓ Ο **μέσος όρος** των χωρών του **ΟΟΣΑ** είναι **4,7** και των χωρών της **Ε.Ε/19** είναι **3,0**.

□ Στην **Ελλάδα** η αναλογία **επιστημονικού προσωπικού** (ανά χίλιους μαθητές) για τη στήριξη των σχολείων **δεν αναφέρεται** στα στοιχεία (και προφανώς δεν υπάρχει από αυτά που γνωρίζουμε τουλάχιστον στη δημόσια εκπαίδευση).

✓ Ο **μέσος όρος** χωρών του **ΟΟΣΑ** είναι **5,0** και της **Ε.Ε /19** είναι **5,2**.

□ Η αναλογία **ανώτερης διοίκησης** (ανά χίλιους μαθητές) στη **χώρα μας** είναι **10,7**.

✓ Αντίστοιχα ο **μέσος όρος ΟΟΣΑ** είναι **5,8** και της **Ε.Ε/19** είναι **5,3**.

□ Η αναλογία **διοικητικού προσωπικού** στα σχολεία (ανά χίλιους μαθητές) για την **Ελλάδα** είναι **1,4**.

✓ Ο **μέσος όρος ΟΟΣΑ** είναι **10,8** και της **Ε.Ε/19** είναι **10,0**.

□ Η αναλογία **βοηθητικού προσωπικού** στη **χώρα μας** (ανά χίλιους μαθητές) είναι **0,3**.

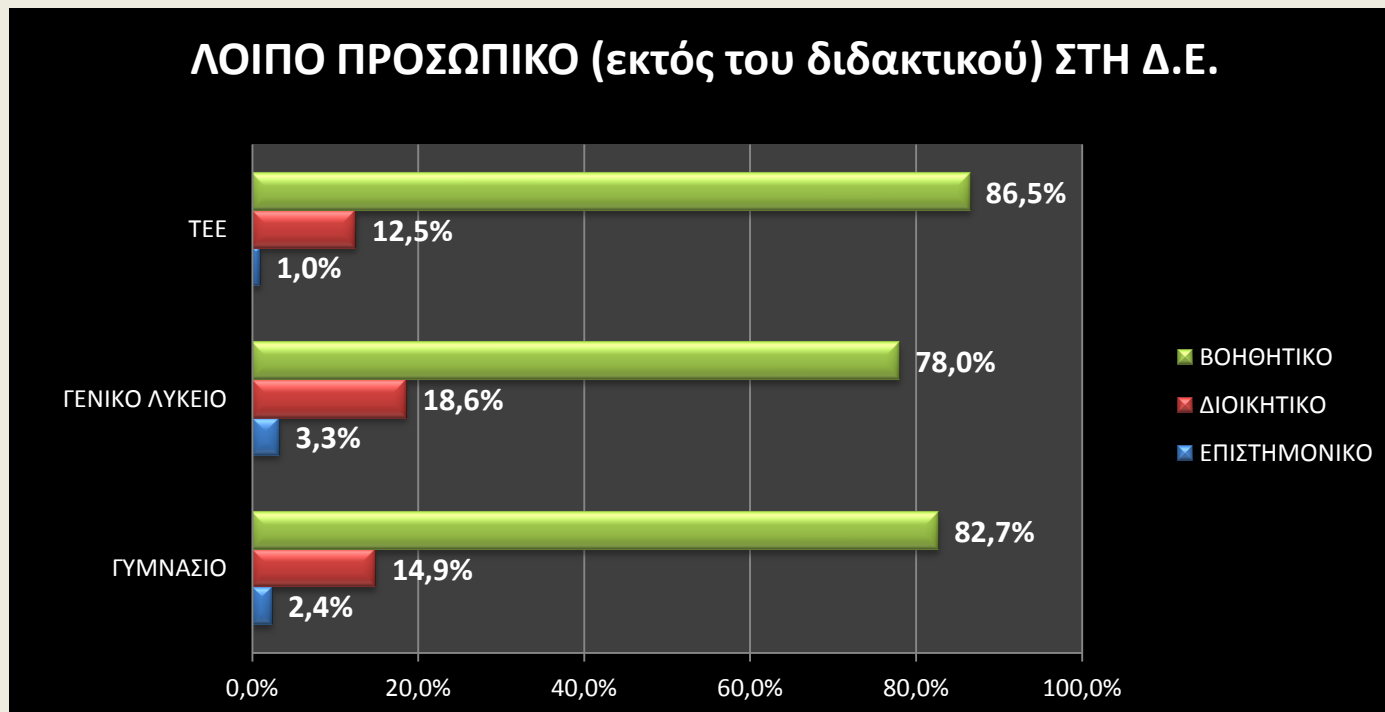
✓ Αντίστοιχες αναλογίες είναι **ΟΟΣΑ μέσος όρος 13,5** και **Ε.Ε/19 μέσος όρος 15,4**.

□ Η αναλογία **συνολικού προσωπικού** (ανά χίλιους μαθητές) είναι για τη **χώρα μας** **130,3**.

✓ Του **ΟΟΣΑ** ο μέσος όρος είναι **116,3** και για τις χώρες της **Ε.Ε/ 19** είναι **125**.

Από τα στοιχεία της «Ετήσιας Έκθεσης για την Εκπαίδευση 2010» του ΚΑΝΕΠ της ΓΣΕΕ, σύμφωνα με στοιχεία της Ελληνικής Στατιστικής Αρχής του 2008, στην κατηγορία «λοιπό προσωπικό» στις σχολικές μονάδες καταγράφονται τα εξής:

□ **Ανά σχολική μονάδα δευτεροβάθμιας εκπαίδευσης αντιστοιχούν κατά μέσο όρο 2 περίπου άτομα λοιπού προσωπικού (βοηθητικό, διοικητικό, επιστημονικό-παιδαγωγικό).**



Η ΟΡΓΑΝΩΣΗ ΤΟΥ ΣΧΟΛΙΚΟΥ ΧΡΟΝΟΥ ΣΤΗ ΔΕΥΤΕΡΟΒΑΘΜΙΑ ΕΚΠΑΙΔΕΥΣΗ ΣΤΙΣ 27 ΧΩΡΕΣ ΤΗΣ Ε.Ε.

ΕΝΑΡΞΗ ΣΧΟΛΙΚΟΥ ΕΤΟΥΣ ΓΙΑ ΤΟΥΣ ΜΑΘΗΤΕΣ

Στις 22 από τις 27 χώρες το σχολικό έτος αρχίζει το μήνα Σεπτέμβριο από 1 έως 15, εκτός τη Μάλτα που η έναρξη είναι 26/9.

ΛΗΞΗ ΣΧΟΛΙΚΟΥ ΕΤΟΥΣ ΓΙΑ ΤΟΥΣ ΜΑΘΗΤΕΣ

Υπάρχει μεγάλη ποικιλομορφία ως προς τη λήξη. Αυτό που μπορεί να προσδιοριστεί είναι ο αριθμός των εβδομάδων (με βάση την έναρξη και τη λήξη), οι οποίες κυμαίνονται από 32 έως 48, με μέσο όρο τις 42 εβδομάδες, χωρίς να υπολογίζονται οι εβδομάδες διακοπών και οι ημέρες αργιών εντός του σχολικού έτους.

Για την Ελλάδα, τα στοιχεία που δίνονται από το Υπουργείο Παιδείας, αφορούν τη λήξη των μαθημάτων (20/5) και δεν αναφέρουν καθόλου τις 4 με 5 εβδομάδες εξετάσεων (15-20/6).

Επομένως τη διάρκεια του έτους πρέπει να την υπολογίσουμε στις 40 - 41 εβδομάδες και όχι στις 36!! που αναφέρει το Υπουργείο Παιδείας.

ΔΙΑΚΟΠΕΣ ΚΑΙ ΗΜΕΡΕΣ ΑΡΓΙΩΝ ΚΑΤΑ ΤΗ ΔΙΑΡΚΕΙΑ ΤΟΥ ΣΧΟΛΙΚΟΥ ΕΤΟΥΣ

- ✓ Ο μέσος όρος των διακοπών κατά τη διάρκεια του σχολικού έτους είναι 4 εβδομάδες.
- ✓ Η Ελλάδα έχει 4 εβδομάδες διακοπές (Χριστούγεννα, Πάσχα) και είναι ακριβώς στο μέσο όρο της Ε.Ε. /27.
- ✓ Επίσης όλες οι χώρες έχουν κάποιες ημέρες μεμονωμένων αργιών (εθνικές, τοπικές γιορτές, θρησκευτικές κ.α.) που ο μέσος όρος τους είναι 10 ημέρες.
- ✓ Η Ελλάδα έχει 9 ημέρες αργιών.

ΕΡΓΑΣΙΜΕΣ ΕΒΔΟΜΑΔΕΣ ΓΙΑ ΤΟΥΣ ΜΑΘΗΤΕΣ

✓ Ο μέσος όρος των καθαρών εργάσιμων εβδομάδων για τους μαθητές κατά τη διάρκεια του σχολικού έτους είναι **36 εβδομάδες**.

✓ Στην **Ελλάδα** για τους μαθητές οι εργάσιμες εβδομάδες είναι **35-36** (συμπεριλαμβανομένων και των εβδομάδων των εξετάσεων).

ΘΕΡΙΝΕΣ ΔΙΑΚΟΠΕΣ ΓΙΑ ΤΟΥΣ ΜΑΘΗΤΕΣ

✓ Ο μέσος όρος των θερινών διακοπών είναι **10 εβδομάδες**.

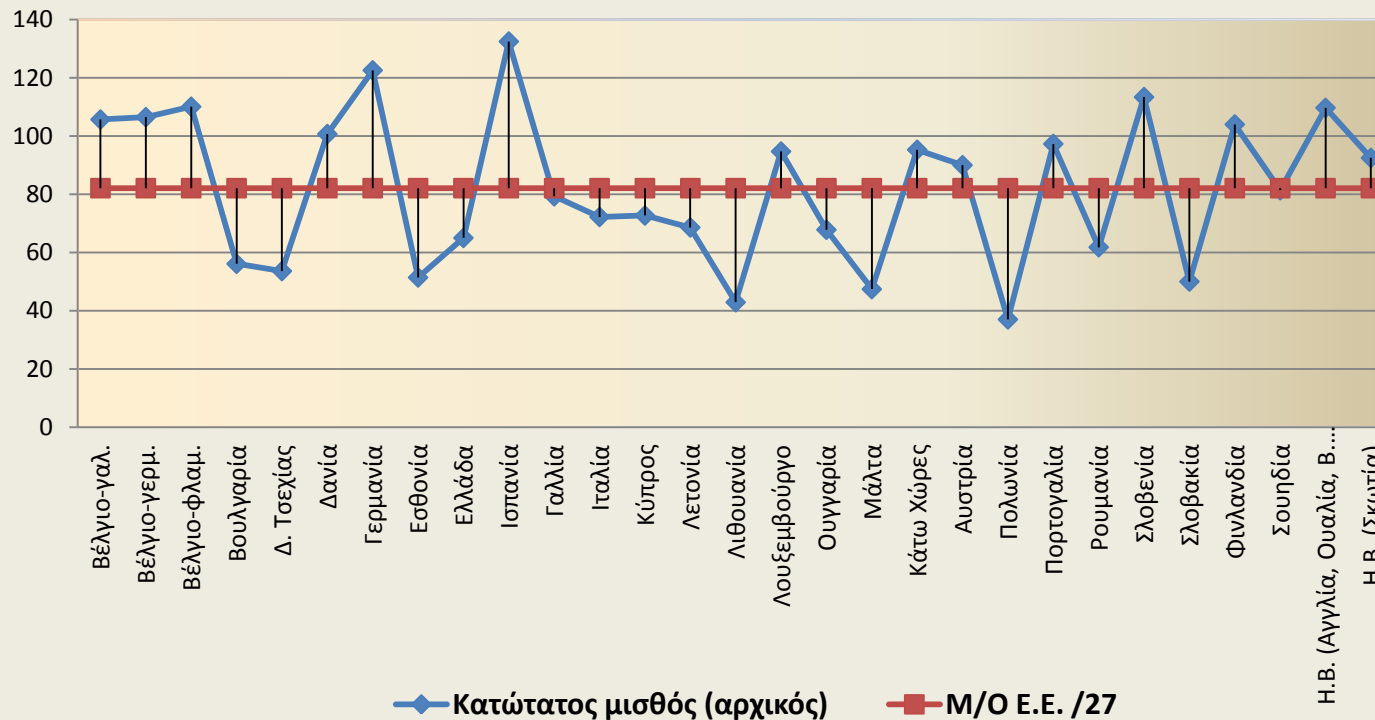
✓ Για την Ελλάδα είναι **11**.

Οι μισθοί των εκπαιδευτικών

Ο μέσος όρος του κατώτατου (αρχικού) μικτού μισθού των εκπαιδευτικών της Δ.Ε. στις χώρες της Ε.Ε./27 ως ποσοστό του κατά κεφαλήν ΑΕΠ είναι **82,1**. Για την **Ελλάδα** είναι **65,0**

(Πηγή Ευρυδίκη: Αριθμοί Κλειδιά της Εκπαίδευσης στην Ευρώπη 2009 <http://www.eurydice.org>)

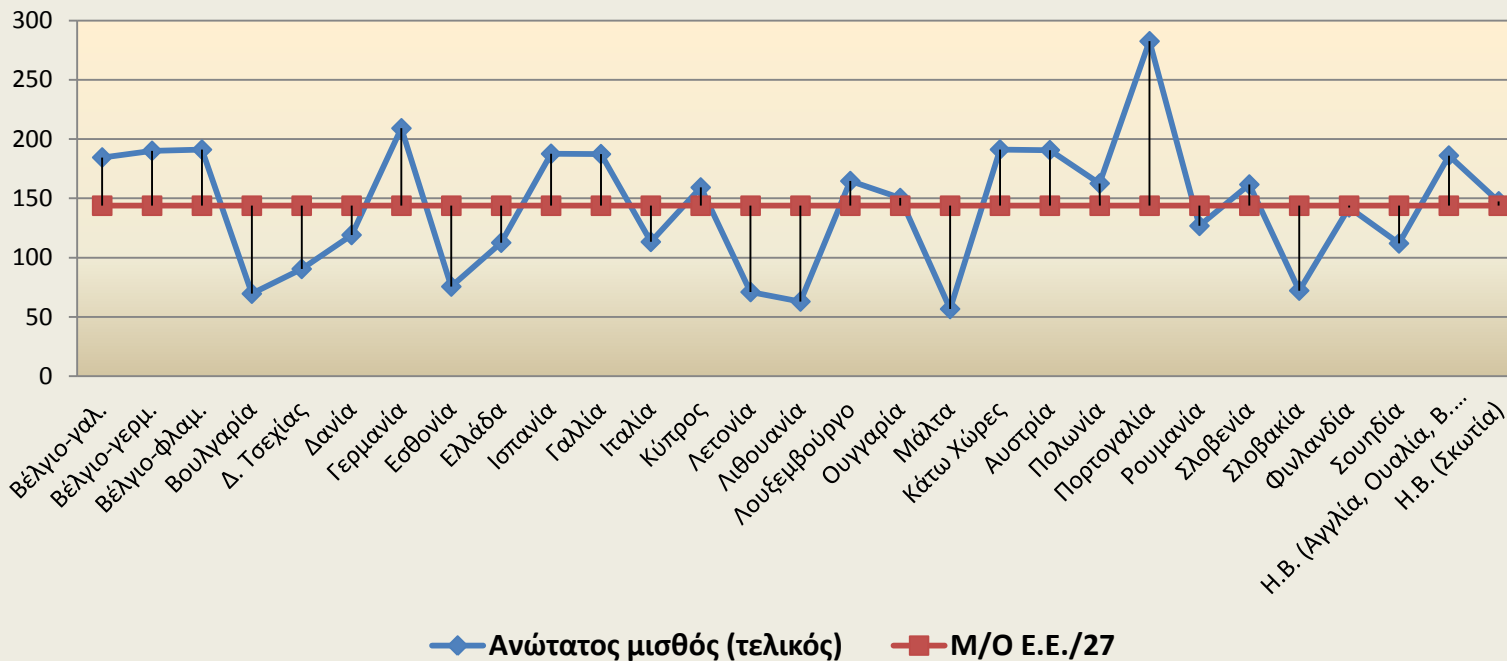
Κατώτατοι μικτοί (αρχικοί μισθοί) εκπαιδευτικών Δ.Ε. στις χώρες της Ε.Ε. ως ποσοστό του ΑΕΠ



Ο μέσος όρος του ανώτατου (τελικού) μικτού μισθού των εκπαιδευτικών της Δ.Ε. ως ποσοστό του κατά κεφαλήν ΑΕΠ στις χώρες της Ε.Ε./27 είναι 143,8. Για την Ελλάδα είναι 112,6.

(Πηγή Ευρυδική: Αριθμοί Κλειδιά της Εκπαίδευσης στην Ευρώπη 2009 <http://www.eurydice.org>).

Ανώτατοι μικτοί μισθοί (τελικοί) εκπαιδευτικών Δ.Ε. στις χώρες της Ε.Ε. ως ποσοστό του ΑΕΠ



ΠΙΝΑΚΑΣ 1

ΕΤΗΣΙΕΣ ΜΙΚΤΕΣ ΑΠΟΔΟΧΕΣ ΚΑΘΗΓΗΤΩΝ (ΣΤΟΙΧΕΙΑ 2009)

ΣΕ ΕΥΡΩ, ΠΡΟΣΑΡΜΟΣΜΕΝΟΙ ΣΤΗΝ ΑΓΟΡΑΣΤΙΚΗ ΤΟΥΣ ΑΞΙΑ (δείκτης PPP*)

	ΧΩΡΑ	ΑΡΧΙΚΟΣ ΜΙΣΘΟΣ	ΤΕΛΙΚΟΣ ΜΙΣΘΟΣ
1	ΛΟΥΞΕΜΒΟΥΡΓΟ	70.287	122.176
2	ΕΛΒΕΤΙΑ	56.587	86.478
3	ΚΟΡΕΑ	26.692	74.216
4	ΓΕΡΜΑΝΙΑ	48.942	68.157
5	ΒΕΛΓΙΟ(Φλαμ.)	35.433	61.795
6	ΒΕΛΓΙΟ(Γαλλ.)	34.606	61.091
7	ΙΡΛΑΝΔΙΑ	31.988	60.047
8	ΑΥΣΤΡΙΑ	28.871	58.944
9	ΟΛΛΑΝΔΙΑ	34.593	57.984
10	ΙΣΠΑΝΙΑ	40.923	57.304
11	ΙΑΠΩΝΙΑ	24.579	56.310
12	ΔΑΝΙΑ	41.849	54.681
13	ΦΙΝΛΑΝΔΙΑ	31.382	53.636
14	ΠΟΡΤΟΓΑΛΙΑ	30.112	52.909
15	ΗΠΑ	32.404	47.996
16	ΓΑΛΛΙΑ	24.219	45.788
17	ΣΚΩΤΙΑ	28.221	45.017
18	ΙΤΑΛΙΑ	27.358	42.908
19	ΑΥΣΤΡΑΛΙΑ	30.435	42.349
20	ΑΓΓΛΙΑ	28.262	41.308
21	ΝΟΡΒΗΓΙΑ	34.199	40.823
22	ΣΟΥΗΔΙΑ	28.503	38.756
23	ΕΛΛΑΔΑ	24.541	36.230
24	ΣΛΟΒΕΝΙΑ	25 629	32 726
25	ΣΛΟΒΑΚΙΑ	10 658	13 218
			οι χώρες σε φθίνουσα σειρά
	ΟΟΣΑ (Μ.Ο.)	29.472	47.740
	Ε.Ε. / 21 (Μ.Ο.)	29.459	47.374

ΣΤΟΙΧΕΙΑ
ΟΟΣΑ:
"Η
ΕΚΠΑΙΔΕΥΣΗ
ΜΕ ΜΙΑ
ΜΑΤΙΑ
ΕΚΔ. 2011"

ΟΑΜΕ
2011

ΟΙ ΕΤΗΣΙΕΣ ΑΠΟΔΟΧΕΣ ΣΤΑ ΕΘΝΙΚΑ ΝΟΜΙΣΜΑΤΑ (2009)

ΧΩΡΑ	ΑΡΧΙΚΟΣ ΜΙΣΘΟΣ	ΤΕΛΙΚΟΣ ΜΙΣΘΟΣ	ΝΟΜΙΣΜΑ
ΛΟΥΞΕΜΒΟΥΡΓΟ	72.336	125.738	€
ΕΛΒΕΤΙΑ	99.302	151.756	
ΚΟΡΕΑ	24.175.300	67.218.809	
ΓΕΡΜΑΝΙΑ	45.113	62.824	€
ΒΕΛΓΙΟ(Φλαμ.)	35.098	61.211	€
ΒΕΛΓΙΟ(Γαλλ.)	34.279	60.513	€
ΙΡΛΑΝΔΙΑ	33.753	63.361	€
ΑΥΣΤΡΙΑ	27.901	56.964	€
ΟΛΛΑΝΔΙΑ	33.364	55.924	€
ΙΣΠΑΝΙΑ	33.344	46.692	€
ΙΑΠΩΝΙΑ	3.241.000	7.425.000	
ΔΑΝΙΑ	380.924	497.723	
ΦΙΝΛΑΝΔΙΑ	32.696	55.881	€
ΠΟΡΤΟΓΑΛΙΑ	21.973	38.609	€
ΗΠΑ	36.907	54.666	
ΓΑΛΛΙΑ	24.342	46.020	€
ΣΚΩΤΙΑ	20.597	32.855	
ΙΤΑΛΙΑ	24.403	38.272	€
ΑΥΣΤΡΑΛΙΑ	50.807	70.696	
ΑΓΓΛΙΑ	20.627	30.148	
ΝΟΡΒΗΓΙΑ	341.843	408.060	€
ΣΟΥΗΔΙΑ	288.000	391.600	
ΕΛΛΑΔΑ	19.729	29.127	€
ΣΛΟΒΕΝΙΑ	18.396	23.490	€
ΣΛΟΒΑΚΙΑ	6.325	7.844	€

ΟΑΜΕ 2011

ΣΤΟΙΧΕΙΑ
ΟΟΣΑ:
"Η ΕΚΠΑΙΔΕΥΣΗ
ΜΕ ΜΙΑ ΜΑΤΙΑ
ΕΚΔ. 2011"

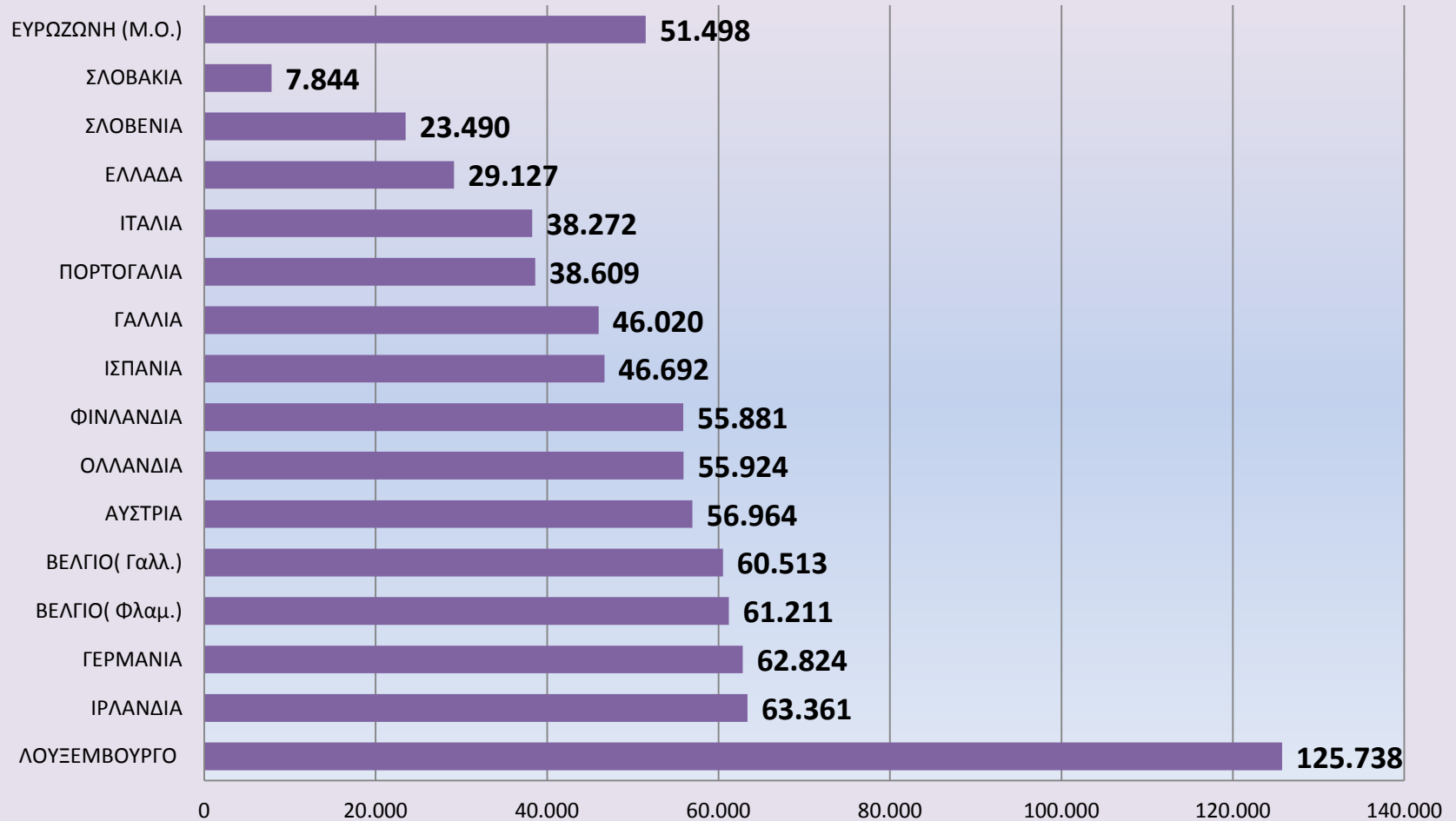
ΠΙΝΑΚΑΣ 3

ΕΤΗΣΙΕΣ ΜΙΚΤΕΣ ΑΠΟΔΟΧΕΣ ΚΑΘΗΓΗΤΩΝ ΣΤΗΝ ΕΥΡΩΖΩΝΗ

ΣΕ ΕΥΡΩ (ΣΤΟΙΧΕΙΑ 2009)

	ΧΩΡΑ	ΑΡΧΙΚΟΣ ΜΙΣΘΟΣ	ΤΕΛΙΚΟΣ ΜΙΣΘΟΣ	% ΤΟΥ ΕΛΛΗΝΑ ΚΑΘΗΓΗΤΗ ΣΤΟΝ ΤΕΛΙΚΟ ΜΙΣΘΟ
1	ΛΟΥΞΕΜΒΟΥΡΓΟ	72.336	125.738	23%
2	ΙΡΛΑΝΔΙΑ	33.753	63.361	46%
3	ΓΕΡΜΑΝΙΑ	45.113	62.824	46%
4	ΒΕΛΓΙΟ(Φλαμ.)	35.098	61.211	48%
5	ΒΕΛΓΙΟ(Γαλλ.)	34.279	60.513	48%
6	ΑΥΣΤΡΙΑ	27.901	56.964	51%
7	ΟΛΛΑΝΔΙΑ	33.364	55.924	52%
8	ΦΙΝΛΑΝΔΙΑ	32.696	55.881	52%
9	ΙΣΠΑΝΙΑ	33.344	46.692	62%
10	ΓΑΛΛΙΑ	24.342	46.020	63%
11	ΠΟΡΤΟΓΑΛΙΑ	21.973	38.609	75%
12	ΙΤΑΛΙΑ	24.403	38.272	76%
13	ΕΛΛΑΔΑ	19.729	29.127	
14	ΣΛΟΒΕΝΙΑ	18.396	23.490	124%
15	ΣΛΟΒΑΚΙΑ	6.325	7.844	371%
	ΕΥΡΩΖΩΝΗ (Μ.Ο.)	30.870	51.498	57%
<i>ΣΤΟΙΧΕΙΑ ΟΟΣΑ: "Η ΕΚΠΑΙΔΕΥΣΗ ΜΕ ΜΙΑ ΜΑΤΙΑ ΕΚΔ. 2011"</i>				
<i>ΟΙ ΧΩΡΕΣ ΣΕ ΦΘΙΝΟΥΣΑ ΣΕΙΡΑ ΩΣ ΠΡΟΣ ΤΟΝ ΤΕΛΙΚΟ ΜΙΣΘΟ ΚΑΘΗΓΗΤΗ</i>				

**ΤΕΛΙΚΟΣ ΜΙΣΘΟΣ ΚΑΘΗΓΗΤΩΝ ΣΤΗΝ ΕΥΡΩΖΩΝΗ
(ΜΙΚΤΕΣ ΕΤΗΣΙΕΣ ΑΠΟΔΟΧΕΣ ΣΕ ΕΥΡΩ 2009)**



ΟΑΜΜΕ 2011

ΠΙΝΑΚΑΣ 2

ΣΥΓΚΡΙΣΗ ΕΤΗΣΙΩΝ ΑΠΟΔΟΧΩΝ ΕΛΛΗΝΩΝ ΚΑΘΗΓΗΤΩΝ ΜΕ ΤΟ Μ.Ο. ΣΕ ΟΟΣΑ ΚΑΙ Ε.Ε.

ΟΙ ΜΙΣΘΟΙ ΣΕ ΕΥΡΩ ΠΡΟΣΑΡΜΟΣΜΕΝΟΙ ΣΤΗΝ ΑΓΟΡΑΣΤΙΚΗ ΤΟΥΣ ΑΞΙΑ (ΔΕΙΚΤΗΣ PPP)

(ΣΤΟΙΧΕΙΑ 2009)

	ΑΡΧΙΚΟΣ ΜΙΣΘΟΣ	% ΤΟΥ ΕΛΛΗΝΑ ΚΑΘΗΓΗΤΗ	ΤΕΛΙΚΟΣ ΜΙΣΘΟΣ	% ΤΟΥ ΕΛΛΗΝΑ ΚΑΘΗΓΗΤΗ
ΕΛΛΑΔΑ	24.541		36.230	
ΟΟΣΑ (Μ.Ο.)	29.472	83%	47.740	76%
Ε.Ε. 21 (Μ.Ο.)	29.459	83%	47.374	76%
ΣΤΟΙΧΕΙΑ ΟΟΣΑ: "Η εκπαίδευση με μια ματιά εκδ. 2011"				

ΣΥΓΚΡΙΣΗ ΕΤΗΣΙΩΝ ΜΙΚΤΩΝ ΑΠΟΔΟΧΩΝ ΕΛΛΗΝΩΝ ΚΑΘΗΓΗΤΩΝ ΤΟΥ 2011 ΜΕ Μ.Ο. ΕΥΡΩΖΩΝΗΣ 2009 (ΟΙ ΜΙΣΘΟΙ ΣΕ ΕΥΡΩ)

(ΣΤΟΙΧΕΙΑ 2009 και 2011)

	ΑΡΧΙΚΟΣ ΜΙΣΘΟΣ	% ΤΟΥ 2009	ΤΕΛΙΚΟΣ ΜΙΣΘΟΣ	% ΤΟΥ 2009
ΜΟ ΕΥΡΩΖΩΝΗ 2009	30.870		51.498	
ΕΛΛΑΔΑ 2009	19.729	64%	29.127	57%
ΕΛΛΑΔΑ 2011	14.104	46%	25.744	50%

Το έτος 2009 από τα στοιχεία του ΟΟΣΑ: "Η εκπαίδευση με μια ματιά εκδ. 2011". Το έτος 2011 σύμφωνα με το ενιαίο μισθολόγιο. Ο τελικός μισθός για το 2011 υπολογίζεται για 35 χρόνια υπηρεσίας και βαθμό β'.



ΟΜΟΣΠΟΝΔΙΑ ΛΕΙΤΟΥΡΓΩΝ ΜΕΣΗΣ ΕΚΠΑΙΔΕΥΣΗΣ

Ευχαριστούμε!

ΟΛΜΕ 2011